

eDevize - Manual de utilizare

versiunea 1.0

eDevize - Manual de utilizare: versiunea 1.0

Data publicării 04.04.2012

Copyright © 2012 Exenne Technologies

Aveti permisiunea sa copiat, tipariti si distribuiti acest document.

Modificarea documentului se realizeaza doar de catre compania Exenne Technologies.

Este interzisa comercializarea sub orice forma a acestui document.

Toate marcele prezente in acest document sunt proprietatea Exenne Technologies.

Prefata	v
1. Cuvant inainte	v
2. Publicul tinta	v
3. Instructiuni de folosire	v
4. Detalii despre document	vi
1. Instalare si rulare	1
1.1. Cerinte de sistem	1
1.2. Cont site	1
1.3. Descarcare si instalare	1
1.4. Pornire aplicatie	2
1.5. Autentificare	2
2. Notiuni de baza	3
2.1. Elemente de structurare	3
2.1.1. Folder	4
2.1.2. Investitie	4
2.1.3. Obiect	5
2.1.4. Deviz	5
2.1.5. Decont	6
2.2. Articole de deviz	7
2.2.1. Containere de resurse	7
2.2.2. Resurse primare	9
2.3. Formulare	9
2.3.1. Comune deviz, obiect, investitie	9
2.3.2. Specifice deviz	10
2.3.3. Specifice obiect	10
2.3.4. Specifice investitie	10
3. Interfata cu utilizatorul	12
3.1. Introducere	12
3.2. Fereastra principala	12
3.3. Meniul principal	13
3.4. Toolbarul global	14
3.5. Arborele de navigatie	15
3.6. Zona de formulare	16
3.7. Zona de tab-uri	17
3.8. Toolbarul local	18
3.9. Zona de reclame	19
4. Operatii uzuale	20
4.1. Elemente de structurare	20
4.1.1. Creeare elemente de structurare	20
4.1.2. Stergere elemente de structurare	20
4.1.3. Deschidere elemente de structurare	21
4.1.4. Proprietati elemente de structurare	21
4.2. Articole de deviz	22
4.2.1. Cautare in normative	22
4.2.2. Stergerea unei norme	23
4.2.3. Schimbare pozitie norma	24
4.2.4. Editare reteta norma	24
4.3. Extrase de resurse	25
4.3.1. Setarea preturilor resurselor	25
4.3.2. Preluare preturi pentru resurse	26
4.4. Recapitulatii	27
4.4.1. Preluare recapitulatie	27
4.4.2. Modificare indici recapitulatie	28
4.5. Lista echipamente	29
4.5.1. Creeare echipament	29
4.5.2. Mutare echipament	30
4.5.3. Modificare fisa tehnica	30
4.6. Deviz obiect	30

4.6.1. Incadrare deviz in devizul obiect	30
4.6.2. Incadrare echipament in devizul obiect	31
4.7. Deviz general	32
4.7.1. Incadrare deviz in devizul general	33
4.7.2. Incadrare echipament in devizul general	34
4.8. Grafic de executie	35
4.8.1. Configurare durata investitie	36
4.8.2. Explicitare perioada desfasurare	36
4.9. Decont	37
4.9.1. Contractarea unei investitii	37
4.9.2. Creare decont	38
4.9.3. Nota de Realizare	39
4.9.4. Nota de Renuntare	40
4.9.5. Nota de Comanda Suplimentara	41
4.10. Formulare	41
4.10.1. Tiparire formulare	41
4.10.2. Setari formulare nivel globale	43
4.10.3. Setari formulare nivel investitie	43
4.10.4. Setari formulare inaintea tiparirii	44

Prefata

1. Cuvant inainte

Credem ca devizele nu ar trebui sa va ocupe atat de mult timp, asa ca am creat eDevize, care va va surprinde prin rapiditatea si simplitatea cu care realizeaza pana si cele mai complexe operatii.

Totusi, deoarece stim ca invatarea unui program nou poate fi anevoiasa, am creat si acest manual de utilizare. Prin acest document, dorim sa va usuram procesul de acomodare cu aplicatia eDevize.

Daca intampinati probleme in procesul de invatare, echipa eDevize va este alaturi.

2. Publicul tinta

Acest document este adresat persoanelor care incep sa foloseasca eDevize. Este folositor atat persoanelor care au folosit pana in prezent un program de devize, cat si celor care nu au folosit. Manualul ofera o introducere in aplicatia eDevize.

Citind acest manual veti invata:

- cum se structureaza logic o investitie
- cum se foloseste interfata eDevize
- cum se efectueaza operatiile de baza pentru realizarea unei investitii

3. Instructiuni de folosire

Acest document trebuie folosit doar cu versiunea 1.0 a aplicatiei eDevize. Daca folositi documentul cu alta versiune a aplicatiei este posibil ca pasii descrisi sa nu poata fi realizati.

In momentul in care cititi acest document se recomanda sa aveti deschisa aplicatia eDevize pentru a putea incerca toate actiunile prezentate in acest manual.

Puteti sa cititi acest document fie liniar, de la inceput pana la sfarsit, sau puteti sa cititi doar sectiunile care va sunt de interes. Am avut grija sa oferim clarificari acolo unde sunt necesare, astfel incat sa puteti incepe lectura la orice capitol doriti.

In cadrul documentului veti intalni multe capturi de ecran. Datorita diferentelor dintre sistemele de operare, anumite imagini din program s-ar putea sa para diferite fata de cum arata pe calculatorul dumneavoastra. Acesta nu este o problema, deoarece functionalitatea lor este aceeaasi.

Pentru a va oferi mai multe informatii veti intalni in document anumite paragrafe speciale cum ar fi cele care urmeaza:



Important

Acesta este o informatie importanta. Ea trebuie inteleasa pentru a putea folosi cu succes aplicatia.



Notă

Aceasta este o notita. Ea completeaza cu informatii textul principal.



Indicație

Acesta este o indicatie. Scopul ei este sa specifice cum este cel mai bine sa se efectueze anumite operatii.

4. Detalii despre document

Documentul este conceput pentru a oferi indrumare in folosirea aplicatiei eDevize versiunea 1.0. Trebuie folosit doar in acest scop.

Daca doriti sa ne trimiteti sugestii despre cum am putea sa imbunatim acest document, va rugam sa ne contactati pe adresa noastra de e-mail <office@edevize.ro>. Orice sugestie primita ne va ajuta sa va oferim un manual de utilizare cat mai folositor.

Pentru mai multe informatii despre cum sa folositi eficient eDevize, va rugam sa vizitati pagina noastra web eDevize.ro [<http://www.edevize.ro>].

Cap. 1. Instalare si rulare

1.1. Cerinte de sistem

Urmatoarele cerinte de sistem reprezinta *parametrii minimi* cu care a fost testata aplicatia eDevize. Instalarea pe sisteme care nu respecta specificatiile minime se face pe proprie raspundere. Cerintele minime sunt:

- Conexiune stabila la internet
- Memorie RAM: minim 1 GB
- Spatiu pe harddisk: minim 2 GB
- Procesor: orice procesor modern pe 32 sau 64 biti cu frecventa minima de 1.2GHz
- Sistem de operare:
 - Windows XP, Windows Vista sau Windows 7
 - orice sistem UNIX compatibil Java (testarea s-a facut pe Ubuntu 8.04)

1.2. Cont site

Pentru a folosi eDevize este necesar un cont activ pe website-ul eDevize.ro [<http://www.edevize.ro>].

Procedură 1.1. Pasi pentru creare cont:

1. Intrati pe site-ul eDevize.ro [<http://www.edevize.ro>] si selectati optiunea **Cont nou**.
2. Completati formularul de inregistrare cu datele de contact ale companiei dumneavoastra.
3. Pe adresa de e-mail introdusa in formular veti primi un e-mail de confirmare. In e-mail se afla instructiunile pentru validarea corect a contului.
4. Odata contul activat, puteti verifica crearea acestuia prin autentificarea pe site.

1.3. Descarcare si instalare

Odata ce aveti un cont activ trebuie sa descarcati kitul de instalare specific sistemului dumneavoastra de operare.

Procedură 1.2. Pasi descarcare aplicatie:

1. Intrati pe site-ul eDevize.ro [<http://www.edevize.ro>] si selectati optiunea **Descarcare**.
2. Alegeti pachetul de instalare care vi se potriveste, *Windows* sau *Linux*.
3. Salvati pachetul de instalare undeva in sistemul dumneavoastra.
4. Rulati pachetul de instalare eDevize si urmati instructiunile afisate pe ecran.

1.4. Pornire aplicatie

Aplicatia se poate porni fie folosind scurtatura eDevize de pe desktop sau folosind linkul din meniul de start al sistemului de operare. Start → Programs → eDevize



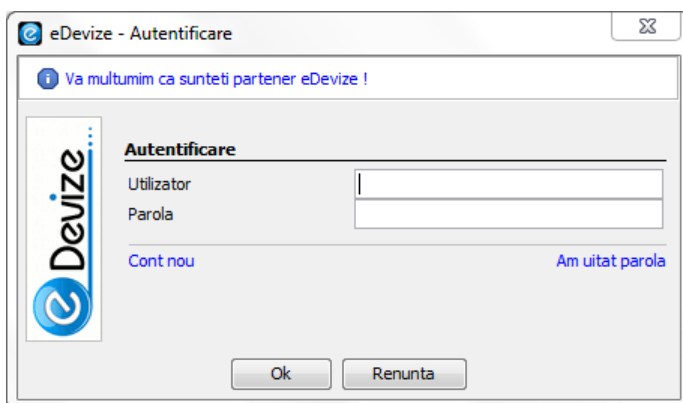
Nota pentru utilizatorii Linux

Calea in meniul de start al sistemului de operare difera de cea prezentata. Spre exemplu pe Ubuntu aceasta este Applications → eDevize

1.5. Autentificare

La pornirea aplicatiei veti fi intampinat de panoul de autentificare.

Fig. 1.1. Panou autentificare



Acesta consta in doua campuri:

Utilizator numele de utilizator folosit la inregistrarea pe site-ul eDevize.ro [http://www.edevize.ro]

Parola parola pe care ati folosit-o la inregistrarea pe site

Dupa ce ati completat campurile **Utilizator** si **Parola** folosind un cont valid, puteti realiza autentificarea apasand butonul **Ok**.



Important

eDevize necesita o conexiune valida la internet. Aceasta este folosita pentru accesarea bazelor de date online.



Daca nu merge conexiunea la internet ?

Desi este recomandat sa aveti o conexiune la internet, aplicatia poate porni si fara conexiune la internet, dar baza de normative online nu va mai fi accesibila.

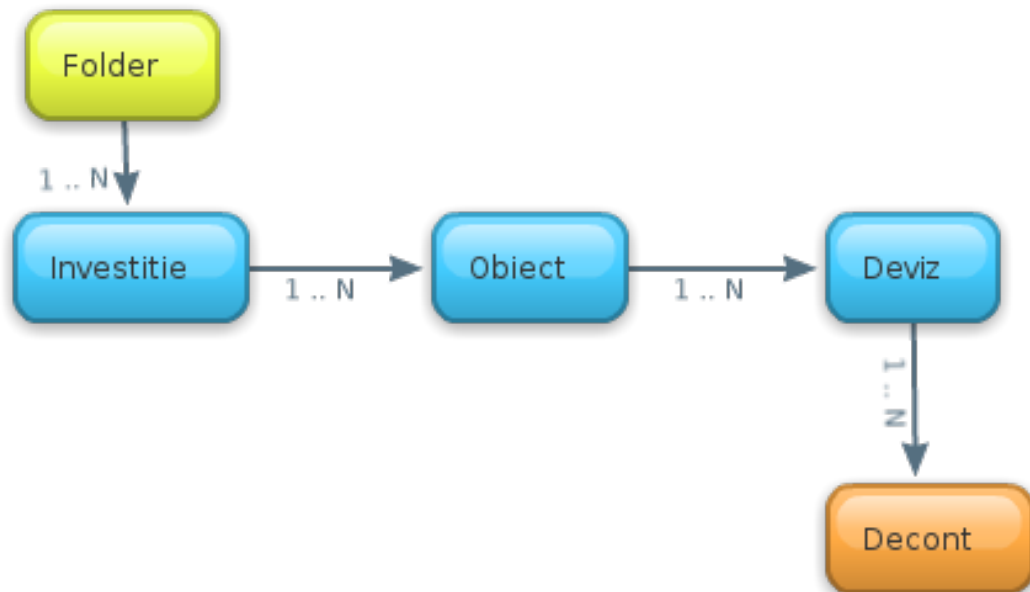
Totusi, la prima autentificare dupa instalarea aplicatiei este obligatoriu sa aveti conexiune la internet, altfel nu se poate verifica contul de utilizator.

Cap. 2. Notiuni de baza

2.1. Elemente de structurare

Elementele structurare sunt elementele de cel mai inalt nivel. Ele definesc structura logica a datelor.

Fig. 2.1. Elemente de structurare



Principalele elemente de structurare sunt:

Tabel 2.1. Elemente de structurare

Element de structurare	Descriere
<i>Folder</i>	Scopul acestui element este de a grupa investitiile in mod logic
<i>Investitie</i>	Investitia este elementul principal de structurare. Investitia este formata din unul sau mai multe Obiecte.
<i>Obiect</i>	Obiectul descrie o structura fizica ce trebuie realizata. Un obiect este format din unul sau mai multe Devize.
<i>Deviz</i>	Devizul este elementul de baza. Acesta descrie un tip de lucrari ce urmeaza a fi executat. Un deviz contine unul sau mai multe articole de devize.
<i>Decont</i>	Pentru un deviz contractat, Decontul are rolul de a descrie stadiul exectutiei sale la un anumit moment de timp. Un deviz contractat poate sa contina unul sau mai multe Deconturi.

2.1.1. Folder

Elementul de structurare *Folder* are rolul de a grupa investitiile. Aceasta ordine a elementelor este obligatorie, o investitie trebuie neaparat sa fie continuta de catre un Folder.

Intr-o folosire obisnuita a programului, de obicei se incepe cu un singur folder iar apoi pe masura ce apar noi investitii se creeaza foldere noi pentru a putea structura usor noile investitii.

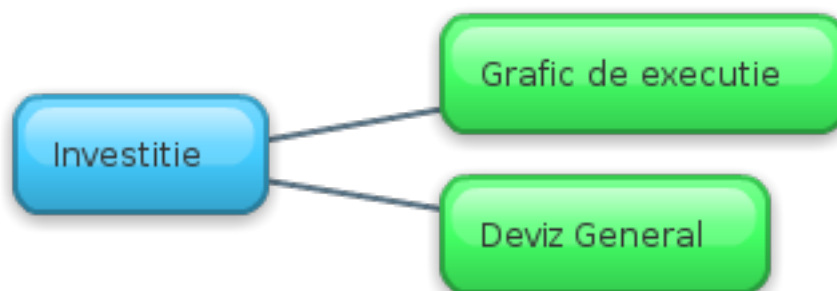
2.1.2. Investitie

Investitia este elementul principal al aplicatiei. Investitia reprezinta totalitatea operatiunilor ce se vor efectua pentru realizarea unei lucrari.

Investitia este impartita in mai multe Obiecte, ce semnifica realizarea obiectivelor fizice la care se refera investitia.

La nivelul investitiei se configureaza doua componente ce au rolul de a aduce informatii complementare.

Fig. 2.2. Componente investitie



Acestea sunt:

Deviz general

In devizul general se specifica semnificatia Obiectelor la nivel de investitie, precum si valoarea financiara a altor categorii de cheltuieli diferite de cele legate de realizarea fizica a constructiei.

Valoarea toata a unei investitii este data de catre valoarea totala a Devizului General.

Grafic de executie

Graficul de executie specifica perioada in care se va desfasura investitia. Perioada de desfasurare este explicata pe fiecare element de structurare in parte.

Investitia se poate afla in una din urmatoarele stari:

- *Oferta*
- *Contract*

O investitie se creeaza in mod implicit in starea *Oferta*. Daca la un moment ulterior se semneaza un contract pe baza formularelor scoate pe aceasta investitie,

aceasta trebuie trecuta in starea de *Contract*. O investitie aflata in starea de *Contract* nu mai poate fi modificata, pe ea se creeaza doar deconturi in scopul urmaririi executiei lucrarii.

2.1.3. Obiect

Elementul de structurare de tip Obiect are ca semnificatie totalitatea lucrarilor si echipamentelor ce sunt necesare pentru realizarea unui obiect fizic.

Un Obiect este compus din mai multe Devize, iar fiecare Deviz descrie o categorie diferita de lucrari (exemplu Arhitectura, Instalatii electrice). Un Obiect mai contine si totalitatea echipamentelor ce se vor achizitiona si vor face parte din obiectul fizic ce se va realiza.

Fig. 2.3. Componente obiect



Un element structurare de tip Obiect permite configurarea a doua componente:

Deviz obiect Devizul obiect specifica semnificatia lucrarilor executate in devizele continute, precum si rolul echipamentelor ce se achizitioneaza.

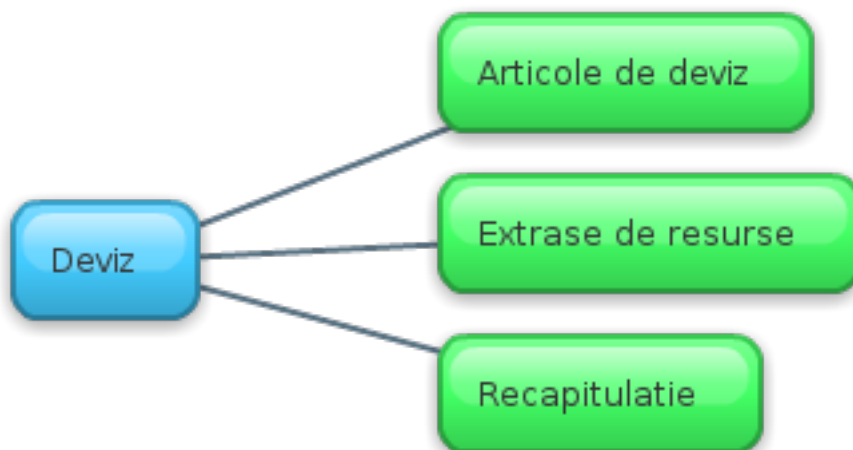
Lista de echipamente Aceasta componeta permite specificarea echipamentelor ce se vor achizitiona pentru a face parte din obiectul fizic. Pentru fiecare echipament, se permite configurarea unei fise tehnice.

2.1.4. Deviz

Devizul este elementul de structurare ce sta la baza realizarii unui Obiect. Daca pana acum, Obiectul si Investitie specificau doar semnificatia elementelor aflate sub ele, devizul specifica in mod concis lucrarile ce se vor efectua in vederea realizarii complete sau partiale a unui obiect.

De obicei un deviz descrie un singur tip de lucrare ce se efectueaza, spre exemplu *Infrastructura, Instalatii termice, Instalatii sanitare*.

Fig. 2.4. Componente deviz



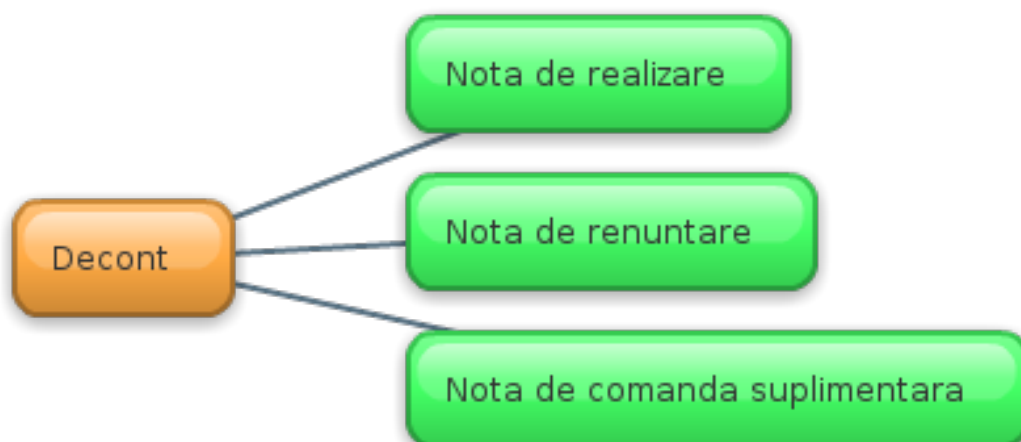
Un deviz este format din:

- Articole de deviz** La baza unui deviz stau articolele de deviz. Un articol de deviz descrie o lucrare fizica ce trebuie efectuata, spre exemplu *Turnare beton*. Pentru realizarea unui deviz trebuiesc efectuate mai multe astfel de lucrari.
- Extrase de resurse** Un articol de deviz este format dintr-o norma de deviz ce are asociata o cantitate. In interiorul acestei norme se afla o reteta formata din materiale, manopere, utilaje si transport. La nivelul intregului deviz acestea se cumuleaza in extrase de resurse.
- Recapitulatie** Pentru a forma pretul total al unui deviz se aduna valoarea articolelor de deviz la care se mai adauga anumite valori procentuale ce reprezinta anumite obligatii financiare catre stat sau anumite cheltuieli ce nu pot fi reprezentate prin articole de deviz. Aceste valori procentuale reprezinta *Recapitulatia*.

2.1.5. Decont

Acest element de structurare poate fi creat doar pentru un deviz ce a fost trecut in starea *Contract*. Rolul unui decont este de a urmarii executia lucrarii.

Fig. 2.5. Componente decont



Un decont este compus din 3 componente:

Nota de Realizare (NRZ) Nota de realizare specifica cantitatile de lucrari ce s-au realizat de la momentul decontului anterior pana in prezent.

Nota de Renuntare (NR) Nota de renuntare specifica cantitatile de lucrari la care se renunta la momentul prezent de timp.

Nota de Comanda Suplimentara (NCS) Nota de comanda suplimentare specifica lucrarile ce trebuiesc suplimentate si cantitatea cu care se suplimenteaza acestea.

2.2. Articole de deviz

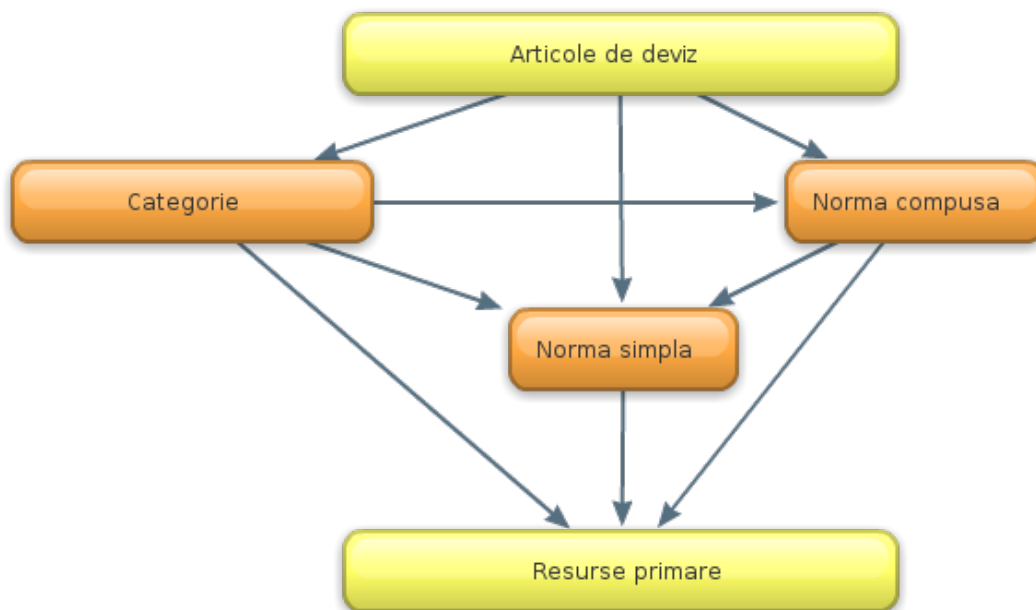
Articolele de deviz pot fi de doua tipuri:

- Containere de resurse
- Resurse primare

2.2.1. Containere de resurse

Containere de resurse sunt in principal norme de deviz ce au asociate o cantitate.

Normele de deviz reprezinta lucrari ce vor fi exectuate pentru realizarea respectivului deviz. (exemplu *turnare beton*).

Fig. 2.6. Articole de deviz

Astfel intr-un deviz pot fi intalnite urmatoarele elemente:

Norma Simpla

Norma simpla reprezinta principalul articol de deviz. Prin definitie, norma simpla contine in reteta ei doar resurse primare (material, manopera, utilaj, transport si lista anexa), Normele ce se regasesc in baza de normative sunt norme simple.

In practica, majoritatea articolelor de deviz vor fi norme simple

Norma Compusa

Daca se doreste micșorarea numarului de articole de deviz ce se tiparesc si nu este vizata concordanta cu normele republicane 1981-1982, se pot grupa normele simple in norme compuse. Astfel mai multe norme simple vor fi tratate ca o singura norma, avand propriul cod si propria descriere.

O norma compusa poate contine atat resurse primare cat si norme simple sau compuse. Nu exista nici o limitare in felul cum se pot grupa normele compuse.

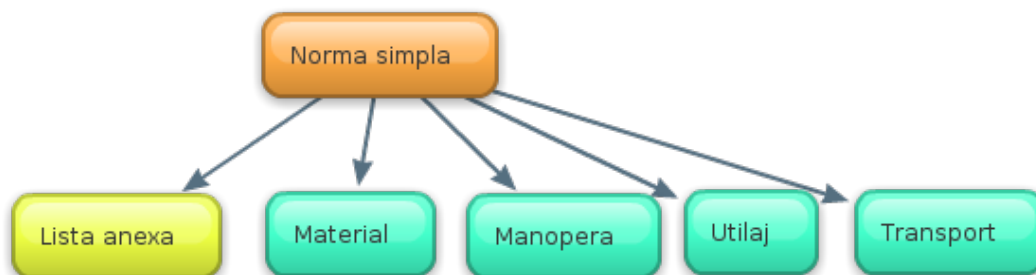
Categorie

Categoria are rolul de a grupa articolele de deviz, scopul ei fiind de a structura devizul in mod logic. Categoriile nu se tiparesc pe formulare ca si articole de deviz ci ele decat marcheaza gruparea articolelor de deviz.

O categorie poate contine orice alt articol de deviz, in schimb nici un alt articol de deviz nu poate contine o categorie. Prin urmare, categoriile se vor afla tot timpul la cel mai inalt nivel din deviz.

2.2.2. Resurse primare

Fig. 2.7. Resurse primare



Resursele primare sunt unitatile de baza cu ajutorul carora se construiesc normele de deviz. Reteta unei norme simple este formata dintr-o lista de resurse primare impreuna cu cantitatile unitare ale acestora.

Astfel, o norma simpla poate contine resurse de tipul:

Material	Reprezinta un material care va fi folosit pentru realizarea lucrarii
Manopera	Reprezinta resursa umana ce va infaptui lucrarea specificata de norma
Utilaj	Reprezinta echipamentele sau utilajele care se folosesc pentru realizarea lucrarii. Acestea nu raman ulterior in posesia beneficiarului.
Transport	Reprezinta cheltuiala efectuata cu transportul materialelor la locul desfasurarii lucrarii
Lista anexa	Lista anexa nu reprezinta o resursa fizica ci doar specifica faptul ca utilizatorul va trebui sa foloseasca o resursa ce se potriveste descrierii listei anexa. (exemplu <i>Beton preparate</i>)

2.3. Formulare

Tiparirea formularelor pentru intocmirea documentatiei reprezinta etapa finala a lucrului. Aceste formulare vor fi inmanate clientului.

In practica se folosesc urmatoarele seturi de formulare:

- Formularele F1-F6 conform ordinului 863/2008
- Formularele C1-C11 conform ordinului 1014/2001

Conform legislatiei in vigoare ar trebui folosite formularele de *tip F*, totusi exista cazuri cand sunt cerute si formularele de *tip C*.

2.3.1. Comune deviz, obiect, investitie

Formularele ce afiseaza extrasele de resurse pot fi tiparite pe orice element de structurare. Acestea cumuleaza resursele din elementele structurare continute in elementul respectiv.

Aceste formulare sunt:

Tabel 2.2. Formulare comune

Formular	Descriere
<i>Formular C6</i>	Lista cuprinzand consumurile de resurse materiale
<i>Formular C7</i>	Lista cuprinzand consumurile cu mana de lucru
<i>Formular C8</i>	Lista cuprinzand consumurile de ore de functionare a utilajelor de constructii
<i>Formular C9</i>	Lista cuprinzand consumurile privind transporturile

2.3.2. Specifice deviz

Formularele care se tiparesc doar pe deviz sunt:

Tabel 2.3. Formulare deviz

Formular	Descriere
<i>Formular F3</i>	Lista cu cantitati de lucrari pe categorii de lucrari
<i>Formular C4</i>	Lista cuprinzand cantitatile de lucrari
<i>Formular C5</i>	Lista cuprinzand cantitatile de lucrari (detaliate)
<i>Anexa explicitare norme</i>	Anexa cuprinzand explicitarea normelor din deviz

2.3.3. Specifice obiect

Formularele care se tiparesc doar pe obiect sunt:

Tabel 2.4. Formulare obiect

Formular	Descriere
<i>Devizul Obiect</i>	Devizul Obiect privind cheltuielile necesare realizarii
<i>Formular F2</i>	Centralizatorul cheltuielilor pe categorii de lucrari, obiect
<i>Formular F4</i>	Lista cu cantitatiile de utilaje si echipamente tehnologice, inclusiv dotari
<i>Formular F5</i>	Fisele tehnice pentru echipamente
<i>Formular C3</i>	Centralizatorul cheltuielilor pe categorii de lucrari, obiect
<i>Formular C10</i>	Fisele tehnice pentru echipamente
<i>Formular C11</i>	Lista cu cantitatiile de utilaje si echipamente tehnologice, inclusiv dotari

2.3.4. Specifice investitie

Formularele care se tiparesc doar pe investitie sunt:

Tabel 2.5. Formulare investitie

Formular	Descriere
<i>Devizul General</i>	Devizul General privind cheltuielile necesare realizarii
<i>Formular F1</i>	Centralizatorul cheltuielilor pe obiectiv
<i>Formular F4</i>	Lista cu cantitatiile de utilaje si echipamente tehnologice, inclusiv dotari

Formular	Descriere
<i>Formular F6</i>	Grafic fizic de executie
<i>Formular C1</i>	Grafic fizic de executie
<i>Formular C2</i>	Centralizatorul cheltuielilor pe obiectiv
<i>Formular C11</i>	Lista cu cantitatiile de utilaje si echipamente tehnologice, inclusiv dotari

Cap. 3. Interfata cu utilizatorul

3.1. Introducere

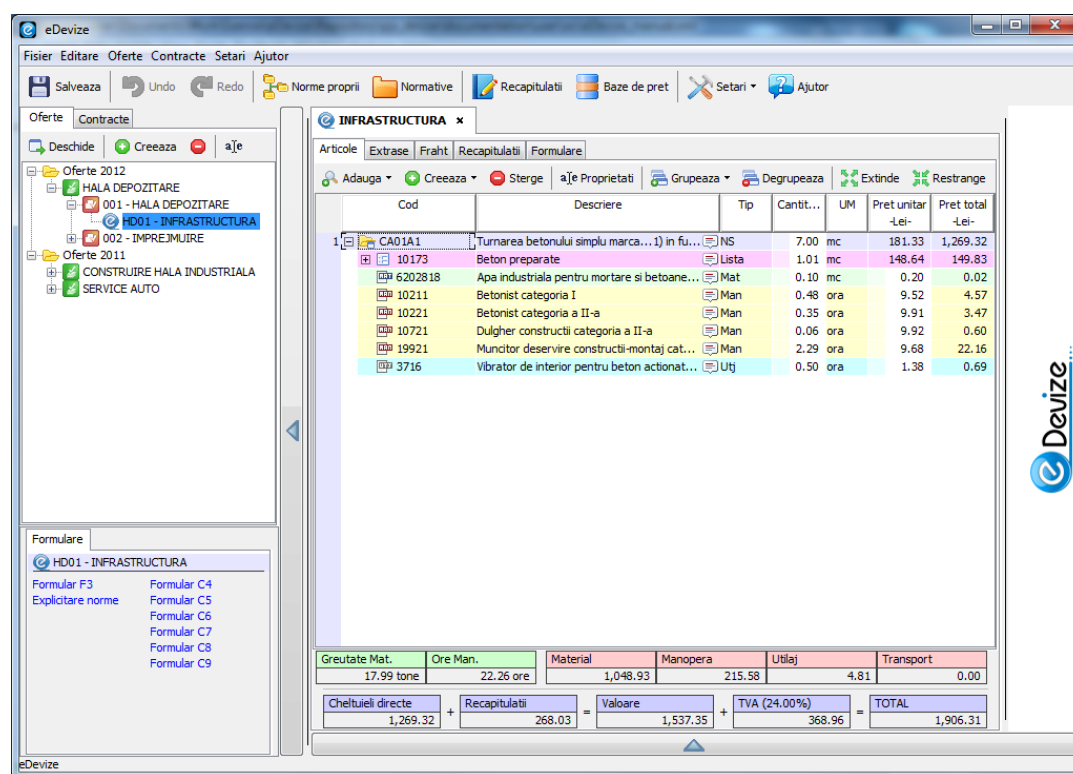
În acest moment se presupune că ați instalat eDevize și sunteți nerăbdător să vedeți cum arată aplicația. Pentru a putea folosi eficient aplicația, este necesar să vă acomodați cu interfața grafică a acesteia.

În următoarele secțiuni sunt prezentate principalele componente ale interfeței grafice și scopul acestora.

3.2. Fereastra principală

Să privim interfața eDevize. Fig. 3.1, „Interfața eDevize” prezintă eDevize așa cum arată după ce s-a creat și s-a deschis un deviz, iar în acest deviz a fost adăugată o normă. (Aceste operații se vor descrie într-un capitol viitor)

Fig. 3.1. Interfața eDevize



Fereastra principală a aplicației este compusă din mai multe componente care împreună oferă o experiență de lucru plăcută.

Acestea sunt:

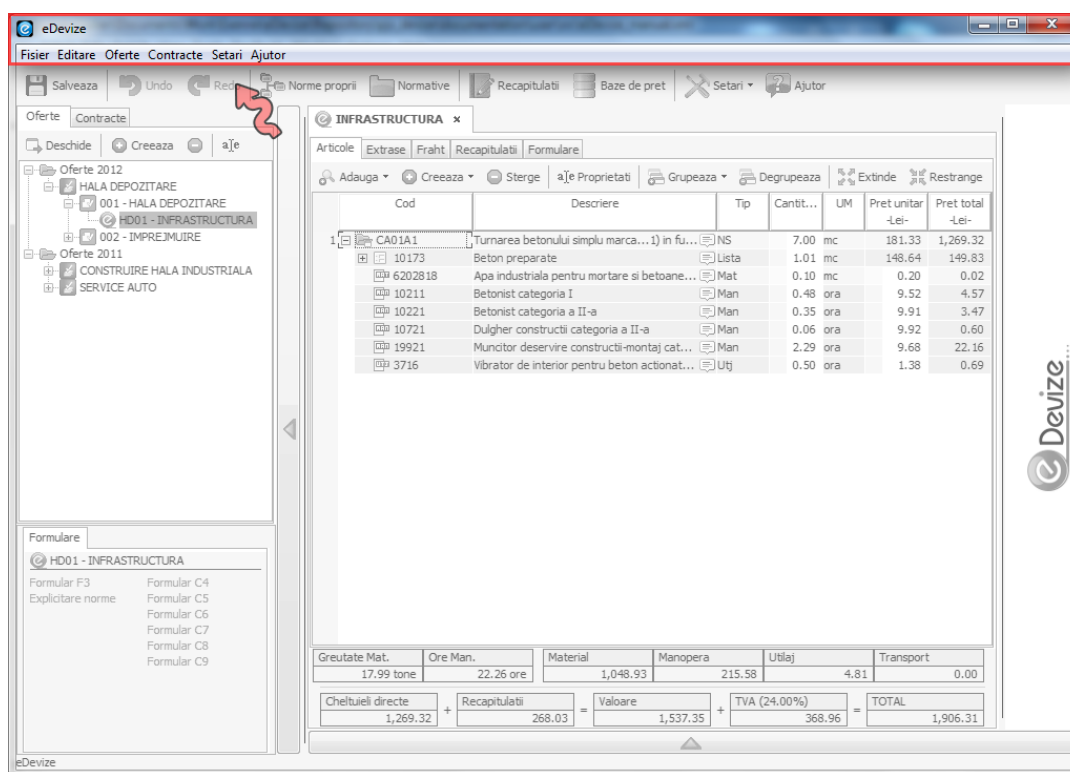
- **Meniul principal** (vezi Secțiune 3.3, „Meniul principal”) este folosit pentru a efectua acțiuni cu efect global.
- **Toolbarul global** (vezi Secțiune 3.4, „Toolbarul global”) oferă o metodă rapidă de a efectua acțiunile cu caracter global.
- **Arborele de navigație** (vezi Secțiune 3.5, „Arborele de navigație”) prezintă structura elementelor din aplicație și oferă metode de manipulare a acestora.

- **Zona de formulare** (vezi Secțiune 3.6, „Zona de formulare”) ofera o metoda rapida pentru vizualizarea si tiparirea formularelor.
- **Zona de tab-uri** (vezi Secțiune 3.7, „Zona de tab-uri”) este regiunea in care se vor deschide ferestrele aferente elementelor de structurare.
- **Toolbarul local** (vezi Secțiune 3.8, „Toolbarul local”) pune la dispozitie actiunile specifice componentei respective.
- **Zona de reclame** (vezi Secțiune 3.9, „Zona de reclame”) va afisa intr-un mod cat mai placut reclame de la furnizori de materiale.

3.3. Meniul principal

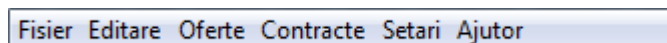
Meniul principal este asezat in partea superioara a ferestrei. Acesta contine optiuni cu semnificatie generala pentru aplicatie.

Fig. 3.2. Locatia meniului principal



In figura urmatoare se pot vedea exact optiunile din meniul principal.

Fig. 3.3. Optiunile meniului principal



Meniul contine urmatoarele optiuni:

Fisier Meniul contine optiuni pentru importul si exportul de investitii precum si salvarea investitiilor curente.

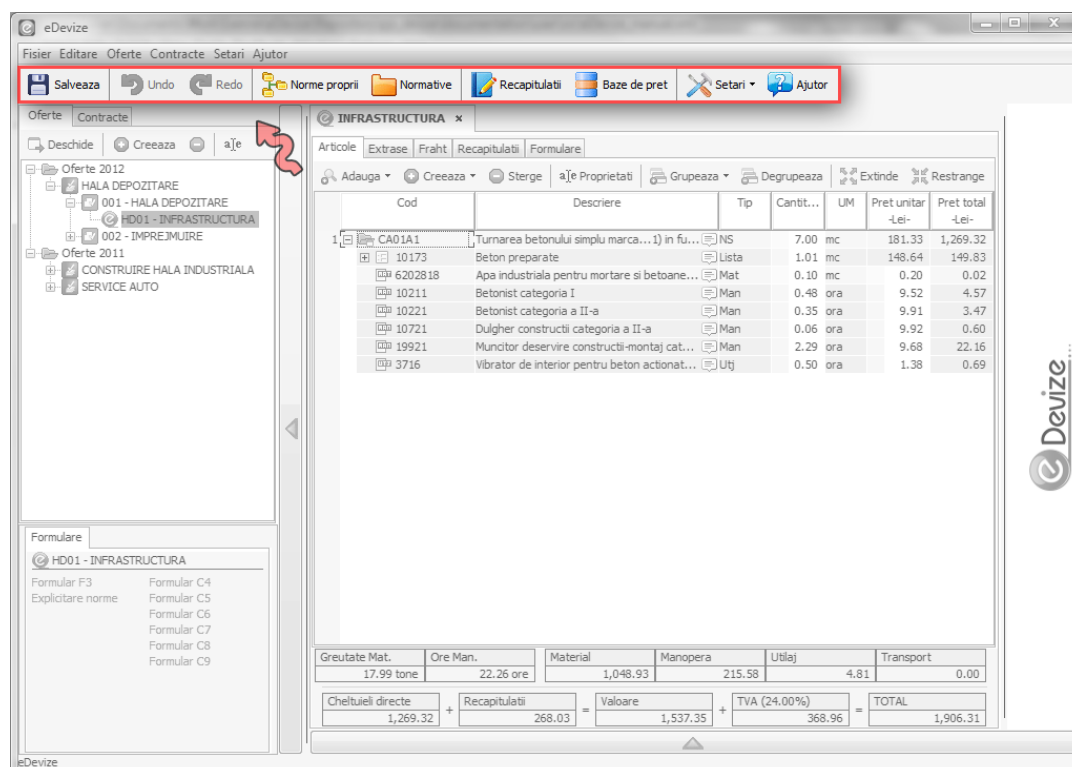
Editare Meniul contine optiuni generale de editare, cum ar fi **Undo/Redo** si **Copy/Paste**. Aceste optiuni se vor aplica asupra ferestrelor deschise.

- Oferte** Meniul contine optiuni pentru modificarea elementelor de structurare din sectiunea *Oferte*. Acestea se regasesc si in arborele de navigatie.
- Contracte** Meniul contine optiuni pentru modificarea elementelor de structurare din sectiunea *Contracte*. Acestea se regasesc si in arboarele de navigatie.
- Setari** Meniul contine actiuni pentru a lansa panourile de setari cu caracter general. De aici se pot accesa:
- Norme proprii
 - Normative
 - Baze de pret
 - Recapitulatii
 - Setari formulare
 - Setari calcul
- Ajutor** Meniul reprezinta locul unde se gaseste sectiunea de ajutor din aplicatie. Aceasta va afisa informatiile din acest document.

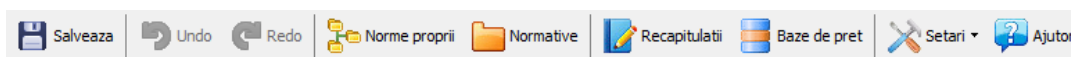
3.4. Toolbarul global

Toolbarul global se afla positionat in partea superioara a ferestrei, imediat sub meniul principal.

Fig. 3.4. Localizarea toolbar-ului global



Toolbarul global ofera acces rapid la cele mai frecvent folosite operatii din meniul principal. Acestea se pot vedea in figura urmatoare.

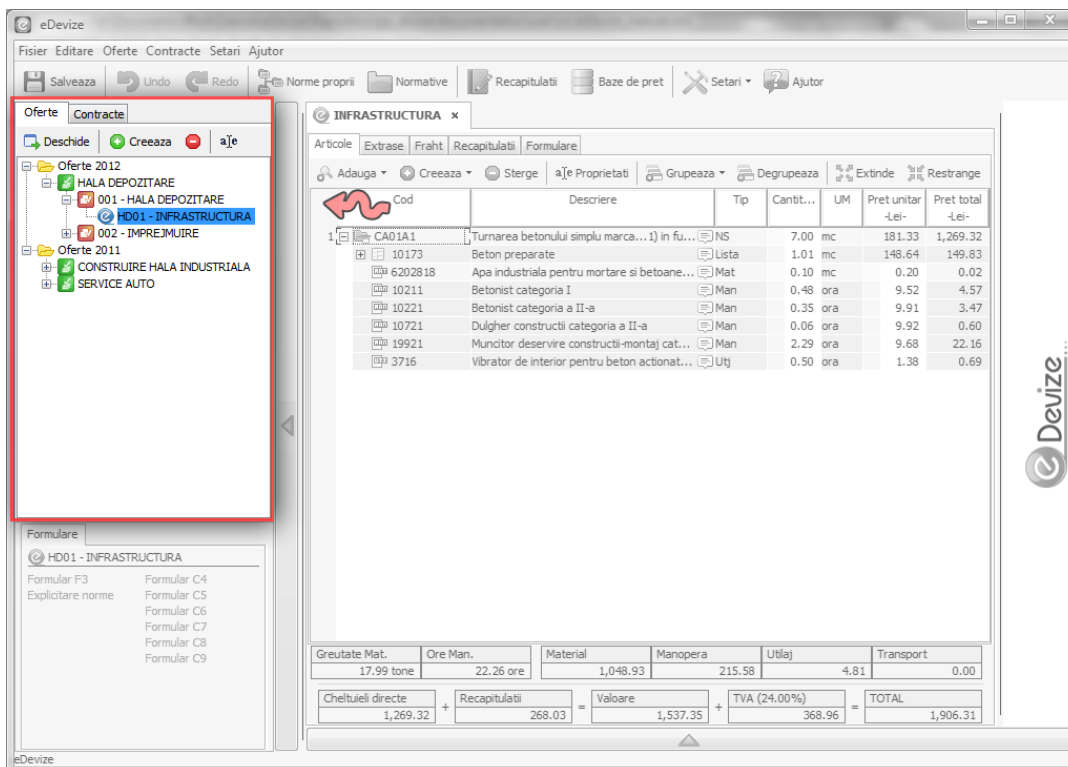
Fig. 3.5. Optiunile toolbarului global

Toolbarul global contine urmatoarele actiuni:

Salveaza	Va lansa un panou pentru salvarea tuturor investitiilor modificate.
Undo	Anuleaza ultima operatie facuta.
Redo	Reface ultima operatie anulata prin operatia de <i>Undo</i>
Norme proprii	Lanseaza panoul pentru managementul normelor proprii
Normative	Lanseaza panoul pentru navigarea in normativele standard din baza de date.
Recapitulatii	Lanseaza panoul de management pentru recapitulatiile globale.
Baze de pret	Lanseaza panoul de management al bazelor de pret proprii.
Setari	Acest buton va lansa un submeniu cu urmatoarele optiuni: <ul style="list-style-type: none"> • <i>Setari formulare</i> - Lanseaza panoul pentru configurarea setarilor formularelor la nivelul intreagii aplicatie. • <i>Setari calcul</i> - Permite modificarea numarului de zecimale cu care se efectueaza calculele si diverse setari ce tin de modul in care se calculeaza preturile.
Ajutor	Lanseaza panoul de ajutor

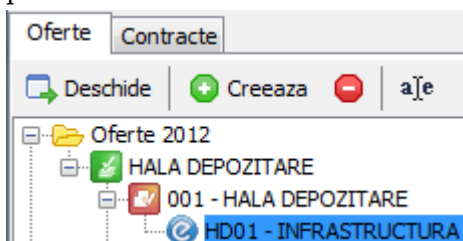
3.5. Arborele de navigatie

Arborele de navigatie este pozitionat in partea stanga a ferestrei.



Arborele de navigatie afiseaza elementele de structurare (Folder, Investitie, Obiect , Deviz si Decont) si ofera metode pentru manipularea acestora.

Arborele de navigatie este impartit in doua sectiuni, si anume *Oferte* si *Contracte*. Fiecare sectiune afiseaza doar elementele de structurare aflate in starea respectiva

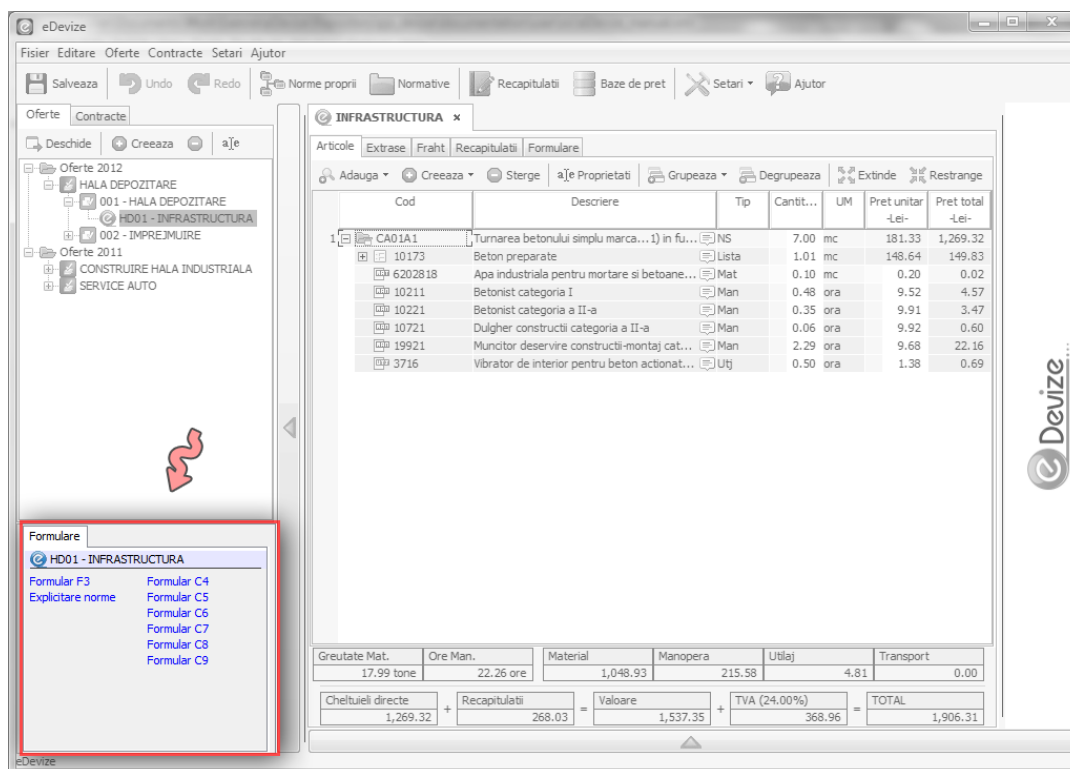


Actiunile principale ce se pot efectua pe arborele de navigatie sunt:

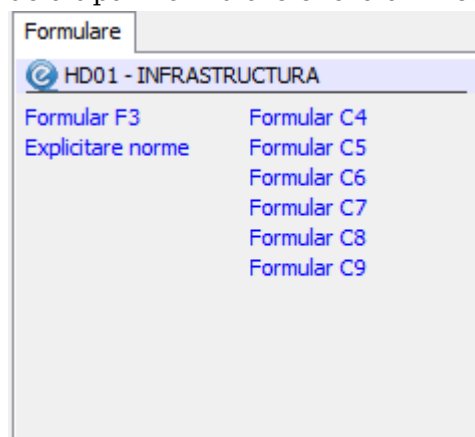
- Deschide** Se va deschide un tab nou pentru afisarea detaliata a respectivului element selectat.
- Creeaza** Va lansa panoul pentru crearea de elemente de structurare (Folder, Investitii, Obiect, Deviz, Decont).
- Sterge** Va sterge elementul de structurare selectat.
- Proprietati** Lanseaza panoul pentru modificarea proprietatilor elementului de structurare respectiv.

3.6. Zona de formulare

Zona de formulare este pozitionata in partea din stanga jos.



În zona de formulare se afișează toate formularele care pot fi tipărite pentru elementul selectat din arborele de navigație. Aceasta reprezintă o metodă rapidă de a tipări formularele fără a fi necesară deschiderea respectivului element.

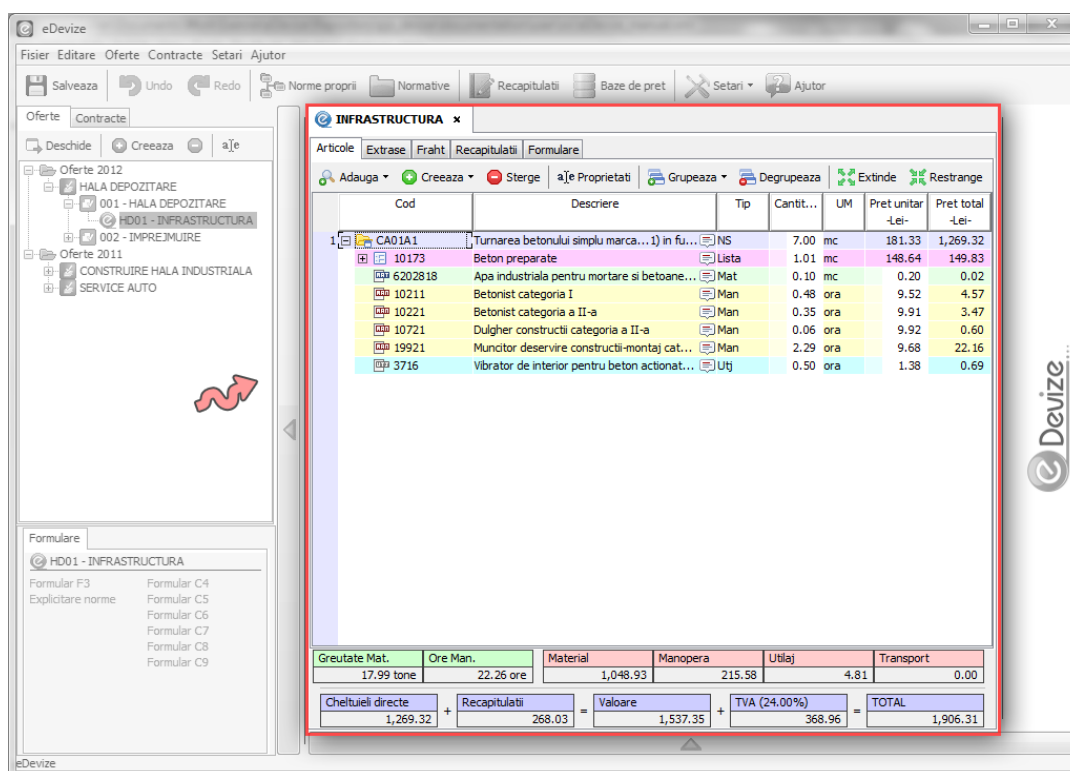


Notă

Zona de formulare nu este singurul loc din care se pot tipări formulare. Fiecare tab principal are o secțiune proprie de *Formulare*. În aceste secțiuni se pot găsi și descrierile complete pentru fiecare formular în parte.

3.7. Zona de tab-uri

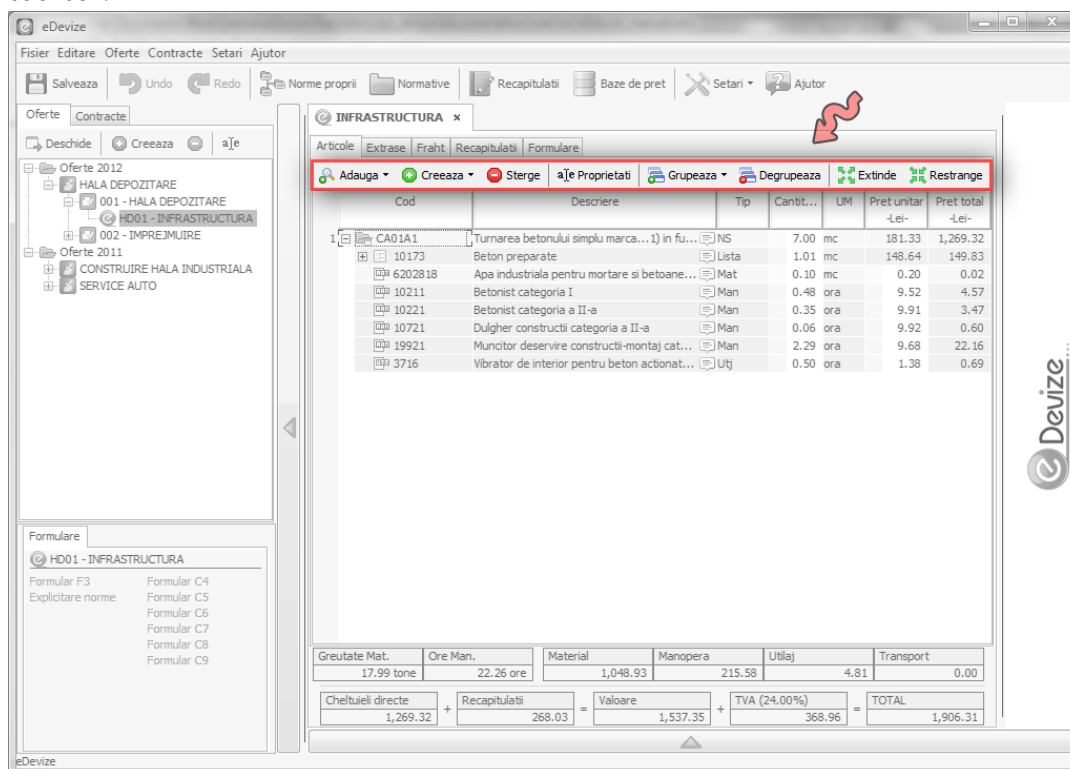
Dacă celelalte componente ofereau contextul general, zona de tab-uri reprezintă locul principal unde se vor efectua modificările pe devize, obiecte și investiții.



În zona de taburi se deschid taburile specifice fiecărui element de structurare. Panoul permite deschiderea simultană a mai multor elemente de structurare și navigarea facilă între ele.

3.8. Toolbarul local

Fiecare panou de editare din interiorul unui tab principal conține propriul său toolbar.



Toolbarul local contine actiunile specifice pentru panoul respectiv. Acestea actiuni au efect doar asupra componentei ce se editeaza in momentul respectiv.

3.9. Zona de reclame

Zona de reclame este pozitionata in partea din dreapta a aplicatiei.

The screenshot shows the eDevize application window. The main area displays a table of items for a project named 'INFRASTRUCTURA'. The table has columns for Cod, Descriere, Tip, Cantit..., UM, Pret unitar, and Pret total. Below the table is a summary table with columns for Greutate Mat., Ore Man., Material, Manopera, Utilaj, and Transport. At the bottom, there is a calculation table showing Cheltuieli directe, Recapitulati, Valoare, TVA (24.00%), and TOTAL.

Cod	Descriere	Tip	Cantit...	UM	Pret unitar -Le-	Pret total -Le-
1 CA01A1	Turnarea betonului simplu marca... 1) in fu...	NS	7.00	mc	181.33	1,269.32
10173	Beton preparate	Lista	1.01	mc	148.64	149.83
6202818	Apa industriala pentru mortare si betoane...	Mat	0.10	mc	0.20	0.02
10211	Betonist categoria I	Man	0.48	ora	9.52	4.57
10221	Betonist categoria a II-a	Man	0.35	ora	9.91	3.47
10721	Dulgher constructii categoria a II-a	Man	0.06	ora	9.92	0.60
19921	Muncitor deservire constructii-montaj cat...	Man	2.29	ora	9.68	22.16
3716	Vibrator de interior pentru beton actionat...	Utj	0.50	ora	1.38	0.69

Greutate Mat.	Ore Man.	Material	Manopera	Utilaj	Transport
17.99 tone	22.26 ore	1,048.93	215.58	4.81	0.00

Cheltuieli directe	+	Recapitulati	=	Valoare	+	TVA (24.00%)	=	TOTAL
1,269.32		268.03		1,537.35		368.96		1,906.31

In zona de reclame vor aparea periodic reclame de la furnizori de materiale. Datorita acestui spatiu de reclame putem sa va oferim in mod gratuit un program de calitate superioara.

Cap. 4. Operatii uzuale

4.1. Elemente de structurare

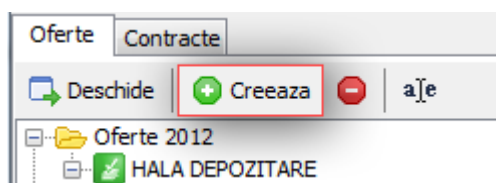
Managementul elementelor de structurare se realizeaza in componenta *Arbore de navigatie*. (vezi Sectiune 3.5, „Arborele de navigatie”). Toate operatiile descrise se realizeaza folosind aceasta componenta.

4.1.1. Creare elemente de structurare

Elementele de structurare se creeaza folosind urmatoorii pasi:

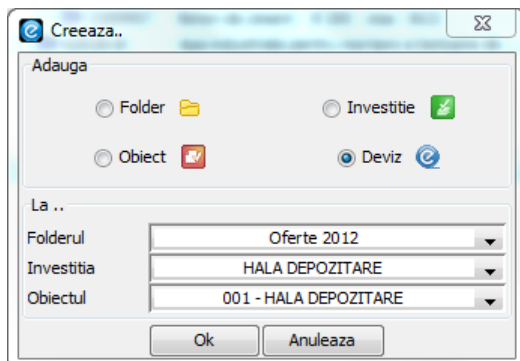
1. Dati click pe butonul **Creeaza**.

Fig. 4.1. Butonul de creare



2. Se va lansa panoul pentru selectarea tipului elementului de structurare ce se va crea.

Fig. 4.2. Panou creare



3. Selectati tipul elementului de structurare pe care doriti sa il creati.
4. Selectati locatia unde va fi plasat acest element. Structura arborescenta va fi intotdeauna in ordinea *Folder, Investitie, Obiect, Deviz*.
5. Se va deschide panoul cu proprietatile specifice fiecarui element de structurare.
6. Dupa modificare proprietatilor selectati butonul **Ok**.
7. Se va crea elementul specificat si va fi adaugat in arborele de navigatie.

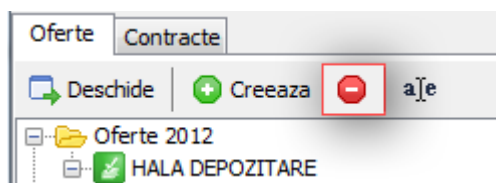
4.1.2. Stergere elemente de structurare

Pentru a sterge un element de structurare puteti sa urmati urmatoorii pasi:

1. Selectati elementul pe care doriti sa il stergeti

2. Apasati butonul **Sterge** din interfata

Fig. 4.3. Butonul de stergere



3. Va apare un panou pentru a confirma operatia. Apasati **Ok** daca sunteti sigur ca doriti sa stergeti.
4. Elementul specificat se va sterge si va disparea din arborele de navigatie.

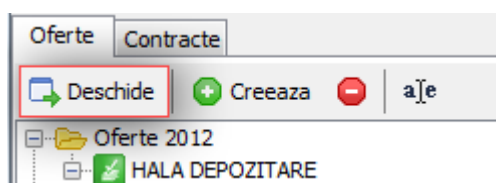
4.1.3. Deschidere elemente de structurare

Fiecare element de structurare (cu exceptia *Folder*) poate fi deschis. Deschiderea unui element de structurare permite configurarea avansata a acestuia.

Pentru a deschide un element de structurare trebuie sa urmati urmatoorii pasi:

1. Selectati elementul pe care doriti sa il deschideti
2. Apasati butonul **Deschide** din interfata

Fig. 4.4. Butonul de deschidere



3. Se va deschide un tab nou cu elementul selectat

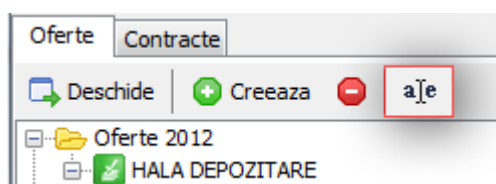
4.1.4. Proprietati elemente de structurare

Fiecare element de structurare are un set propriu de proprietati specifice. Aceste proprietati sunt acelea care au fost configurate la crearea elementului.

Pentru a modifica aceste proprietati, urmati urmatoorii pasi:

1. Selectati elementul caruia doriti sa ii modificati proprietatile.
2. Apasati butonul **Proprietati** din interfata.

Fig. 4.5. Butonul de proprietati



3. Se va deschide panoul de proprietati specifice fiecarui element de structurare.

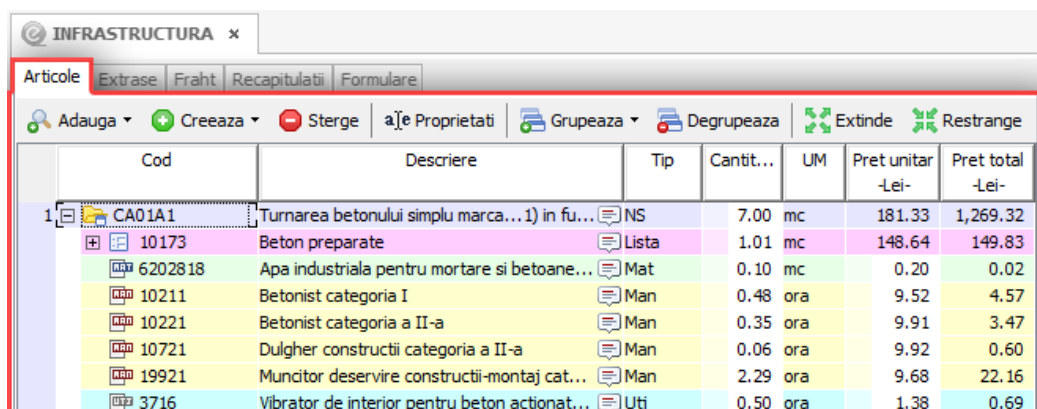
4.2. Articole de deviz

Operatiile referitoare la articolele de deviz se efectueaza in tab-ul specific unui deviz, in sectiunea *Articole*.

Pentru a accesa sectiunea de articole:

1. Deschideti devizul (vezi Sectiune 4.1.3, „Deschidere elemente de structurare”)
2. Selectati tab-ul intitulat *Articole*

Fig. 4.6. Articole



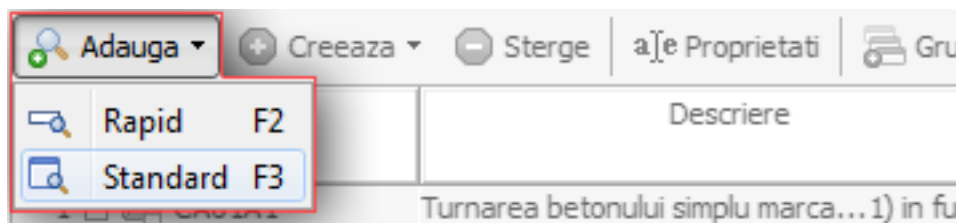
Cod	Descriere	Tip	Cantit...	UM	Pret unitar -Lei-	Pret total -Lei-
CA01A1	Turnarea betonului simplu marca... 1) in fu...	NS	7.00	mc	181.33	1,269.32
10173	Beton preparate	Lista	1.01	mc	148.64	149.83
6202818	Apa industriala pentru mortare si betoane...	Mat	0.10	mc	0.20	0.02
10211	Betonist categoria I	Man	0.48	ora	9.52	4.57
10221	Betonist categoria a II-a	Man	0.35	ora	9.91	3.47
10721	Dulgher constructii categoria a II-a	Man	0.06	ora	9.92	0.60
19921	Muncitor deservire constructii-montaj cat...	Man	2.29	ora	9.68	22.16
3716	Vibrator de interior pentru beton actionat...	Utj	0.50	ora	1.38	0.69

4.2.1. Cautare in normative

Pentru a cauta un articol in normative puteti urma pasii urmatoari:

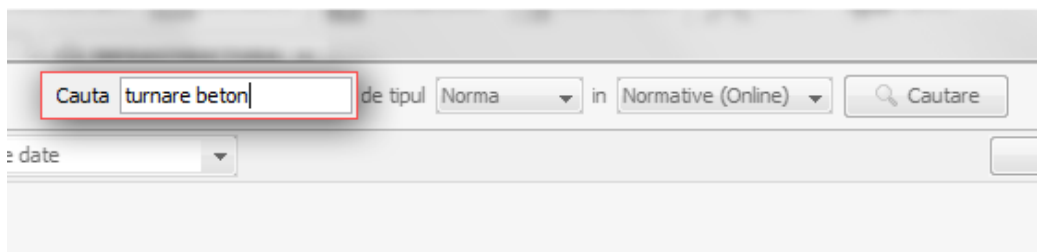
1. Deschideti panoul de cautare folosind butonul Adauga → Standard

Fig. 4.7. Buton adaugare



2. Scrieti in campul *Cauta* descrierea normei cautate sau codul acesteia.

Fig. 4.8. Camp cautare



3. Apasati butonul **Cautare** pentru a porni cautarea in baza de date. In mod implicit cautarea se realizeaza in baza de normative online.

Fig. 4.9. Buton cautare


Indicație

In mod implicit cautarea se realizeaza in baza de normative online. Daca se intampla sa aveti probleme cu conexiunea la internet, puteti oricand sa folositi baza de date offline, instalata odata cu programul. Aceasta contine normele republicane 1981-1982.

4. Se vor afisa mai multe rezultate ce corespund descrierii oferite.

Fig. 4.10. Rezultate cautare

Cod	Descriere	UM	Cant.
ACE19A1	Protejarea sprijinilor verticale folosite dreptu cofraje la turn. betonului, cu carton bitumateriale	mp	1.00
ACE19B1	Protejarea sprijinilor verticale folosite dreptu cofraje la turn. betonului, cu hirtie kraft.	mp	1.00
AUT7665A1	Conducte pt turnare beton prin pompare	ora	1.00
CA01A1	Turnarea betonului simplu marca...1) in fundatii continue, izolate si soduri cu volum pina la 3 mc, inclusiv	mc	1.00
CA01B1	Turnarea betonului simplu marca...1) in fundatii continue, izolate, soduri cu volum peste 3 mc, precum si in ziduri de sprijin	mc	1.00
CA01C1	Turnarea betonului simplu cicopian, in fundatii, soduri si ziduri de sprijin, executat cu beton marca 1) ;	mc	1.00
CA01C2	Turnarea betonului simplu cicopian, in fundatii, ziduri de sprijin, cu piatra bruta din roca eruptiva	mc	1.00
CA01C3	Turnarea betonului simplu cicopian, in fundatii, ziduri de sprijin, cu piatra bruta din roca metamorfica	mc	1.00
CA01C4	Turnarea betonului simplu cicopian, in fundatii, ziduri de sprijin, cu piatra bruta din roca sedimentara	mc	1.00
CA01D1	Turnarea betonului simplu marca 1) in stratul de 3-20 cm grosime, pentru egalizari, pante, sape etc, la constructii cu inaltimea pina la 35 m inclusiv	mc	1.00

S-au gasit 1143 rezultate in Norma. Sunt afisate rezultatele de la 1 la 10.



Notă

Cautarea se face tinand cont si de cuvinte asemanatoare sau derivate. Pentru exemplul dat se vor gasi si norme ce contin *turnarea betonului*.

5. Selectati norma pe care doriti sa o preluati. Optional puteti sa ii completati si cantitatea acesteia. Pentru a prelua norma in deviz, apasati butonul **Ok**.
6. Norma se va prelua din baza de date si se va adauga in deviz.



Important

In momentul in care preluati o norma din baza de date, se va prelua o copie a acesteia. Orice modificare pe care o faceti asupra normei nu va afecta baza de date.

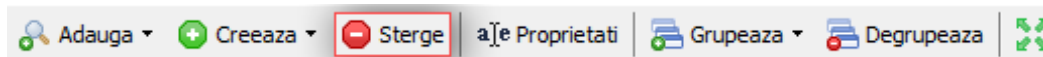
4.2.2. Stergerea unei norme

Stergerea unei norme se realizeaza in felul urmator:

1. Selectati norma, sau normele pe care doriti sa le stergeti

2. Apasati butonul **Sterge** din toolbar-ul pentru *Articole*.

Fig. 4.11. Buton stergere



3. Normele vor fi sterse din deviz.



Indicație

Daca se intampla sa stergeti ceva gresit puteti oricand sa anulati operatia folosind butonul de **Undo**.

4.2.3. Schimbare pozitie norma

Schimbarea pozitiei unei norme se realizeaza prin operatia intintulata *Drag and Drop*. Acesta operatie este foarte intuitiva si se realizeaza folosind mouse-ul.

Procedură 4.1. Operatie Drag and Drop

1. Selectati elementul pe care doriti sa il mutati
2. Tineti butonul stanga al mouse-ului apasat deasupra elementului selectat
3. Mentinand butonul apasat, incepeti sa trageți ușor de elementul selectat. Cursorul mouse-ului se va schimba, indicand inceputul operatiei de *Drag and Drop*.
4. Trageți elementul in pozitia pe care doriti sa o ocupe.
5. Eliberati butonul mouse-ului.



Notă

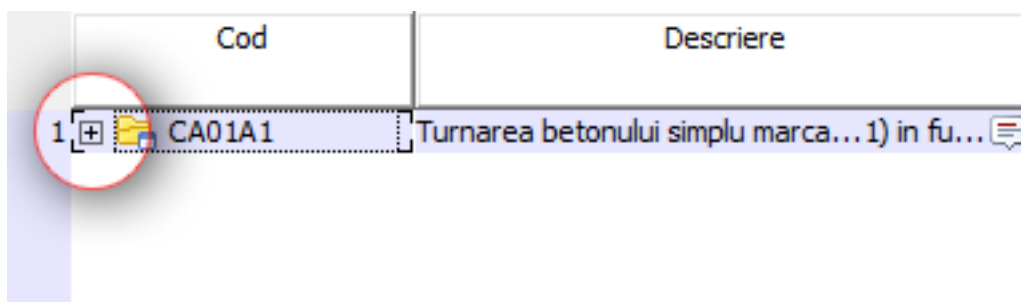
Unele elemente pot fi trase doar in anumite locatii. Acest lucru va fi indicat in momentul operatiei de Drag and Drop printr-un cursor diferit al mouse-ului.

4.2.4. Editare reteta norma

Normele din deviz contin reteta lor completa. Aceasta se poate edita direct in deviz in felul urmator:

1. Selectati butonul de extindere al normei al carei reteta doriti sa o editati. Acest buton se afla la inceputul randului pe care se norma.

Fig. 4.12. Buton extindere norma



2. Norma va fi afisata cu toata reteta acesteia.

Fig. 4.13. Reteta norme

	Cod	Descriere	Tip	Cantit...	UM	Pret unitar -Lei-	Pret total -Lei-
1	CA01A1	Turnarea betonului simplu marca... 1) in fu...	NS	7.00	mc	181.33	1,269.32
	10173	Beton preparate	Lista	1.01	mc	148.64	149.83
	6202818	Apa industrială pentru mortare și betoane...	Mat	0.10	mc	0.20	0.02
	10211	Betonist categoria I	Man	0.48	ora	9.52	4.57
	10221	Betonist categoria a II-a	Man	0.35	ora	9.91	3.47
	10721	Dulgher construcții categoria a II-a	Man	0.06	ora	9.92	0.60
	19921	Muncitor deservire construcții-montaj cat...	Man	2.29	ora	9.68	22.16
	3716	Vibrator de interior pentru beton acționat...	Utj	0.50	ora	1.38	0.69

3. Folosind aceleași operații ca pentru o normă, puteți adăuga, șterge sau modifica resursele din rețetă.



Important

Modificările făcute asupra rețetei sunt vizibile doar în devizul curent. Aceste modificări nu afectează și alte devize care conțin aceeași normă.

4. După modificarea unei norme, este recomandat să îi schimbați numele și să o salvați în baza de norme proprii.

4.3. Extrase de resurse

Operațiile referitoare la extrasele de resurse se efectuează în tab-ul specific unui deviz, în secțiunea *Extrase*.

Pentru a accesa secțiunea de extrase:

1. Deschideți devizul (vezi Secțiune 4.1.3, „Deschidere elemente de structurare”)
2. Selectați tab-ul intitulat *Extrase*

Fig. 4.14. Extrase

Cod	Descriere	Cantit...	Um	Pret u... -Lei-	Pret total -Lei-	Tip pret
2100957	Beton de ciment B 200 stas 3622	7.06 mc		148.64	1,048.78	Esti...
2903995	Scindura rasin lunga tiv ds D gR = 24m...	0.00 mc		224.22	0.25	Esti...
2904406	Dulap rasiinos tivt clasa A gR = 48mm lun ...	0.00 mc		547.88	0.22	Esti...
2928361	Panou cofraj astereala scind. ras.scurte su...	0.08 mp		12.63	1.07	Esti...
5886942	Cuie cu cap conic tip A pentru constructii 3...	0.02 kg		1.69	0.04	Esti...
6201084	Ulei emulsionabil pentru decofrare betoane...	0.12 kg		3.72	0.45	Esti...
6202818	Apa industrială pentru mortare și betoane ...	0.70 mc		0.20	0.14	Esti...
6829070	Chinga metalice pentru cofraje la stâlpi din ...	0.08 kg		3.58	0.29	Esti...

4.3.1. Setarea preturilor resurselor

Setarea preturilor pentru resurse se poate face în două moduri: *direct in tabel* sau folosind butonul de *Setare pret* din toolbar-ul local.

4.3.1.1. Direct in tabel

1. Selectati direct in tabel campul de *pret unitar* al resursei careia doriti sa ii modificati pretul.

Fig. 4.15. Editare direct in tabel

	Cantit...	Um	Pret unitar -Lei-	Pret total -Lei-	Tip pret
3622	7.06	mc	148.637	1,048.78	E Estimat
gR = 24m...	0.00	mc	224.22	0.25	E Estimat
= 48mm lun ...	0.00	mc	547.88	0.22	E Estimat
ras.scurte su...	0.08	mp	12.63	1.07	E Estimat
constructii 3...	0.02	kg	1.69	0.04	E Estimat
are betoane...	0.12	kg	3.72	0.45	E Estimat

2. Introduceti valoarea dorita, in urma careia apasati tasta **ENTER**.



Notă

Editarea direct in tabel se poate face decat pe fiecare resursa in parte.

4.3.1.2. Folosind butonul de setare

1. Selectati resursa sau resursele carora doriti sa le modificati pretul.
2. Apasati butonul **Seteaza pret** din toolbar-ul local.

Fig. 4.16. Buton setare pret



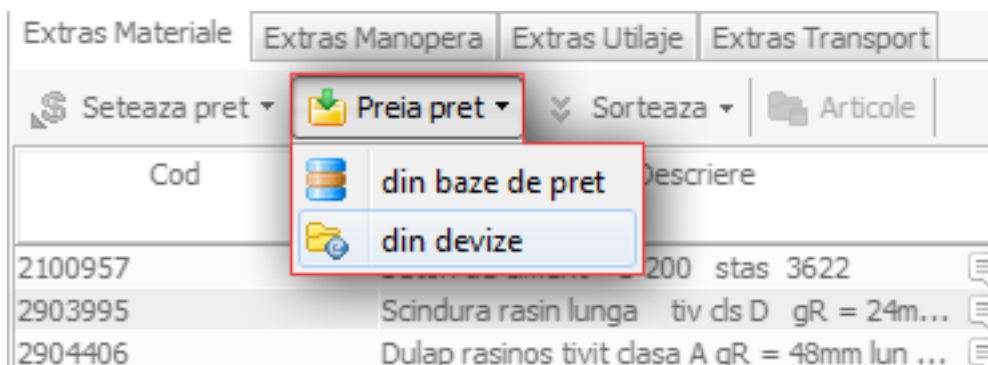
3. Acest buton va va oferi optiuni multiple de setare a pretului.

4.3.2. Preluare preturi pentru resurse

In afara de setarea manuala a preturilor, puteti sa preluati preturile pentru resurse din alte devize sau baze de pret.

Pentru a face acest lucru puteti sa:

1. Selectati resursa sau resursele pentru care doriti sa preluati preturi.
2. Apasati butonul **Preia pret** din toolbar-ul local.

Fig. 4.17. Buton preluare pret

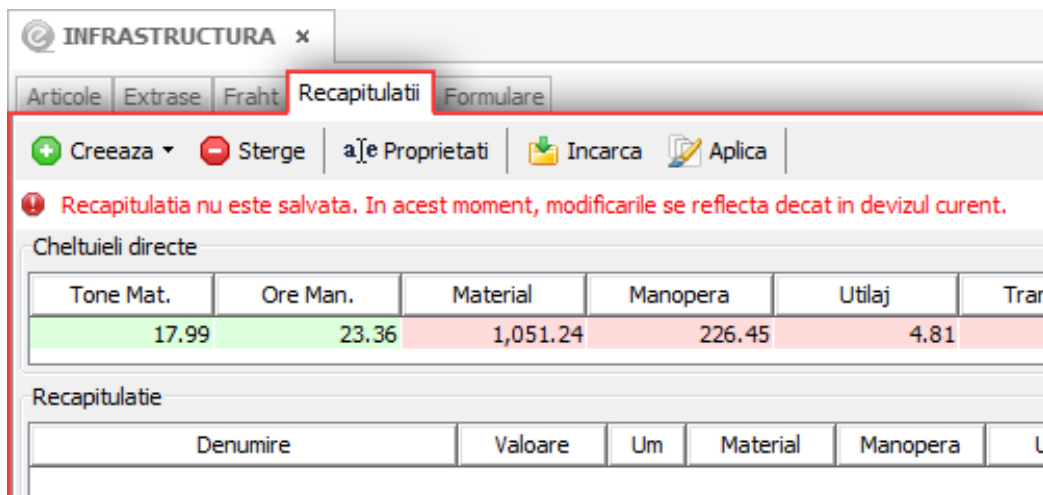
3. Selectati de unde doriti sa preluati preturi, *din devize* sau *din baze de pret*.

4.4. Recapitulatii

Operatiile referitoare la recapitulatii se efectueaza in tab-ul specific unui deviz, in sectiunea *Recapitulatii*.

Pentru a accesa sectiunea de recapitulatii:

1. Deschideti devizul (vezi Sectiune 4.1.3, „Deschidere elemente de structurare”)
2. Selectati tab-ul intitulat *Recapitulatii*

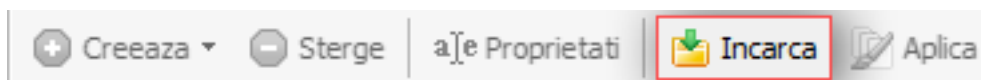
Fig. 4.18. Recapitulatii

4.4.1. Preluare recapitulatie

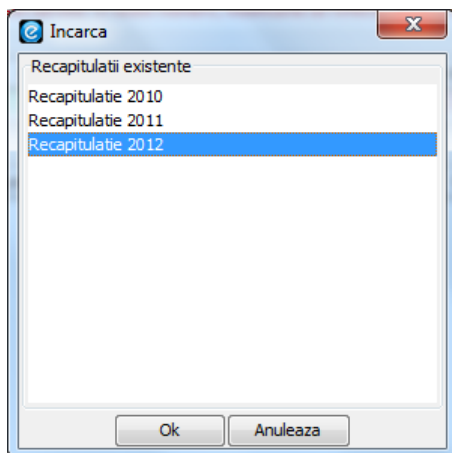
La momentul crearii unui Deviz, acesta va prelua recapitulatia implicita de la investitie. Daca investitia nu are setata o recapitulatie implicita, devizul nu va avea nici o recapitulatie atasata. Pentru a seta o recapitulatie pe deviz va trebui incarcata una din baza globala de recapitulatii.

Pentru a realiza incarcarea unei recapitulatii faceti urmatoarele operatiuni:

1. Din toolbar-ul local selectati butonul **Incarca**.

Fig. 4.19. Buton incarcare recapitulatie

2. In panoul afisat selectati recapitulatia dorita si apoi apasati butonul **Ok**.

Fig. 4.20. Panou incarcare recapitulatie

3. Recapitulatia selectata se va atasa devizului curent

4.4.2. Modificare indici recapitulatie

Ajustarea valorilor pentru indicii de recapitulatie se face direct in tabel in felul urmator:

1. Direct in tabel selectati campul *Valoare* aferent indicelui de recapitulatie pe care doriti sa il modificati.

Fig. 4.21. Camp valoare

TOTAL + Alte cheltuieli dir...			1,051.24	291
[-]	Cheltuieli indirecte			
	Cheltuieli indirecte	10.00 %	105.12	29
	TOTAL + Cheltuieli indirecte		1,156.37	320
[-]	Beneficiu			
	Profit	5 %	57.82	16
	TOTAL + Beneficiu		1,214.18	336

2. Introduceti noua valoare si apoi apasati tasta **ENTER**.



Important

Modificarea indicilor recapitulatiei nu va afecta recapitulatia celorlalte devize. Modificarile se fac doar local. Pentru a modifica si celelalte devize va trebui sa salvati modificarile facute.

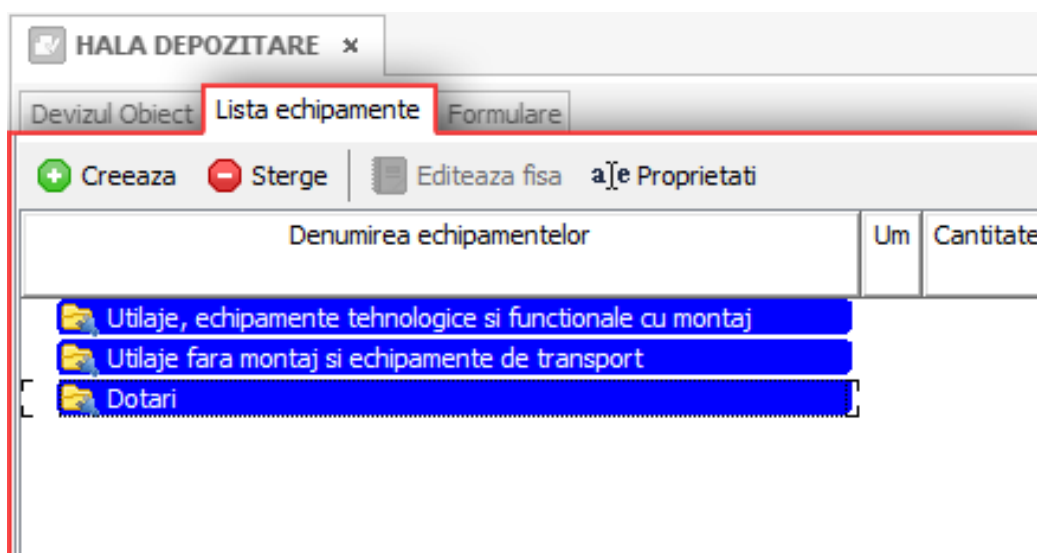
4.5. Lista echipamente

Operatiile referitoare la lista de echipamente se efectueaza in tab-ul specific unui obiect, in sectiunea *Lista echipamente*.

Pentru a accesa lista de echipamente:

1. Deschideti obiectul (vezi Sectiune 4.1.3, „Deschidere elemente de structurare”)
2. Selectati tab-ul intitulat *Lista echipamente*

Fig. 4.22. Lista echipamente



4.5.1. Creare echipament

Pentru a crea un echipament nou trebuie sa faceti urmatoarele actiuni:

1. Selectati in tabel capitolul de echipamente din care va face parte noul echipament
2. Apasati butonul **Creeaza** din toolbar-ul local.

Fig. 4.23. Buton creare echipament



3. Va apare un panou in care puteti sa completati datele referitoare la echipament
4. Apasati butonul **Ok** si echipamentul va fi adaugat in lista de echipamente

4.5.2. Mutare echipament

Mutarea unui echipament se realizeaza folosind operatia *Drag and Drop*. (vezi Procedură 4.1, „Operatie Drag and Drop”).

Echipamentul poate fi tras doar in alt capitol din lista de echipamente.

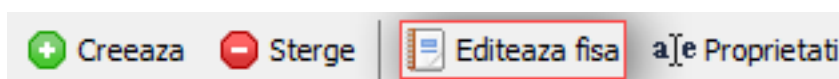
4.5.3. Modificare fisa tehnica

Fiecare echipament are atasata o fisa tehnica.

Aceasta fisa tehnica poate fi editata in felul urmator:

1. Selectati echipamentul al carei fisa tehnica doriti sa o editati.
2. Apasati butonul **Editeaza fisa** din toolbarul local

Fig. 4.24. Buton editare fisa tehnica



3. Completati datele corespunzatoare fisei tehnice

4.6. Deviz obiect

Operatiile referitoare la devizul obiect se efectueaza in tab-ul specific unui obiect, in sectiunea *Deviz Obiect*.

Pentru a accesa devizul obiect:

1. Deschideti obiectul (vezi Sectiune 4.1.3, „Deschidere elemente de structurare”)
2. Selectati tab-ul intitulat *Deviz obiect*

Fig. 4.25. Deviz obiect

Denumirea capitolelor si subcapitolelor de cheltuieli	Mii lei (fara T...)
Partea I Lucrari de constructii	1.56
1 Terasamente	0.00
2 Constructii	1.56
2.1 HD01 INFRASTRUCTURA	1.56
3 Izolatii	0.00

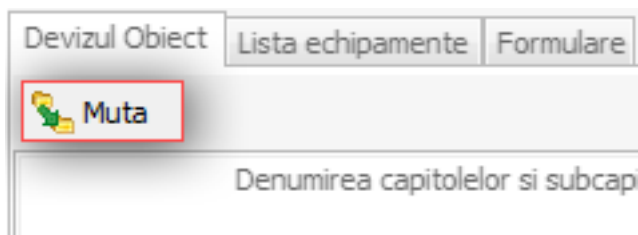
4.6.1. Incadrare deviz in devizul obiect

La creerea unui deviz el va fi incadrat in mod implicit la capitolul *1.2 Constructii*.

Ulterior, puteti schimba incadrarea devizului in devizul obiect in felul urmator:

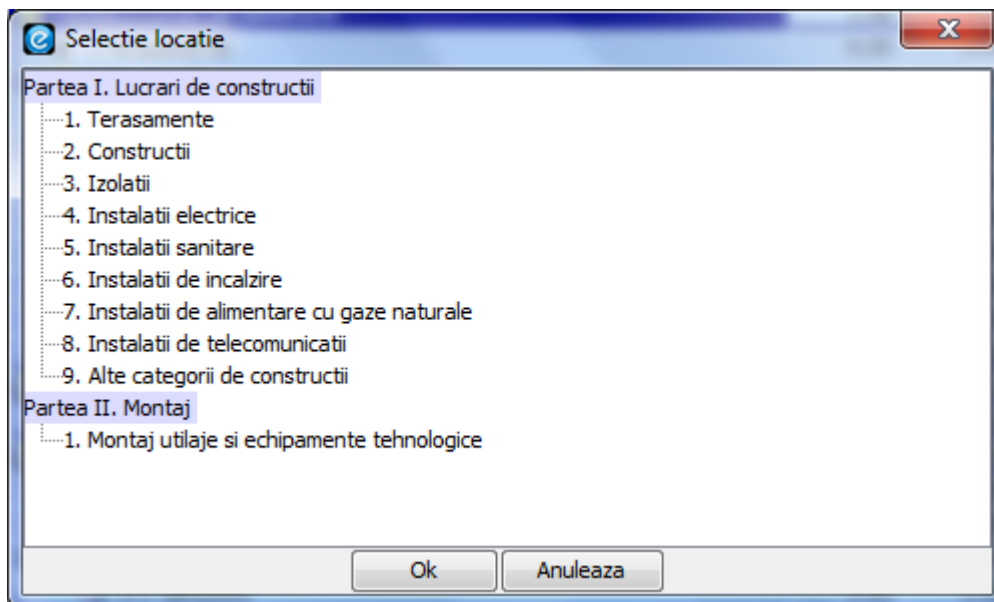
1. Selectati devizul caruia doriti sa ii schimbati incadrarea.
2. Apasati butonul **Muta** din toolbarul local.

Fig. 4.26. Buton mutare deviz



3. Selectati capitolul de deviz obiect in care doriti sa incadrati devizul

Fig. 4.27. Panou incadrare deviz



4. Devizul va fi mutat in capitolul respectiv



Indicație

Operatia de schimbare incadrare se poate realiza si prin *Drag and Drop*. (vezi Procedură 4.1, „Operatie Drag and Drop”)

4.6.2. Incadrare echipament in devizul obiect

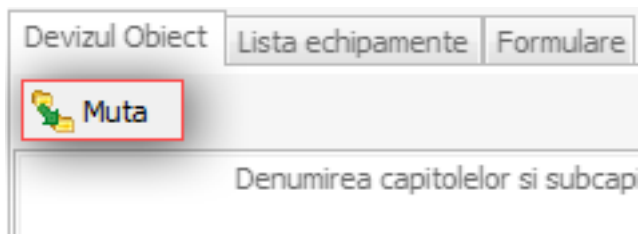
La crearea unui echipament, acesta va fi incadrat in unul din cele 3 capitole din *Lista de echipamente*. Capitolele din lista de echipamente sunt in directa corespondenta cu capitolele de echipamente din devizul obiect.

Schimbarea incadrarii echipamentului in capitolele din lista de echipamente va determina si schimbarea incadrarii in devizul obiect. Operatia inversa este de asemenea valabila, schimbarea incadrarii in devizul obiect va schimba incadrarea pe capitole in lista de echipamente.

Pentru a schimba incadrarea unui echipament in devizul obiect puteti proceda in felul urmatoare:

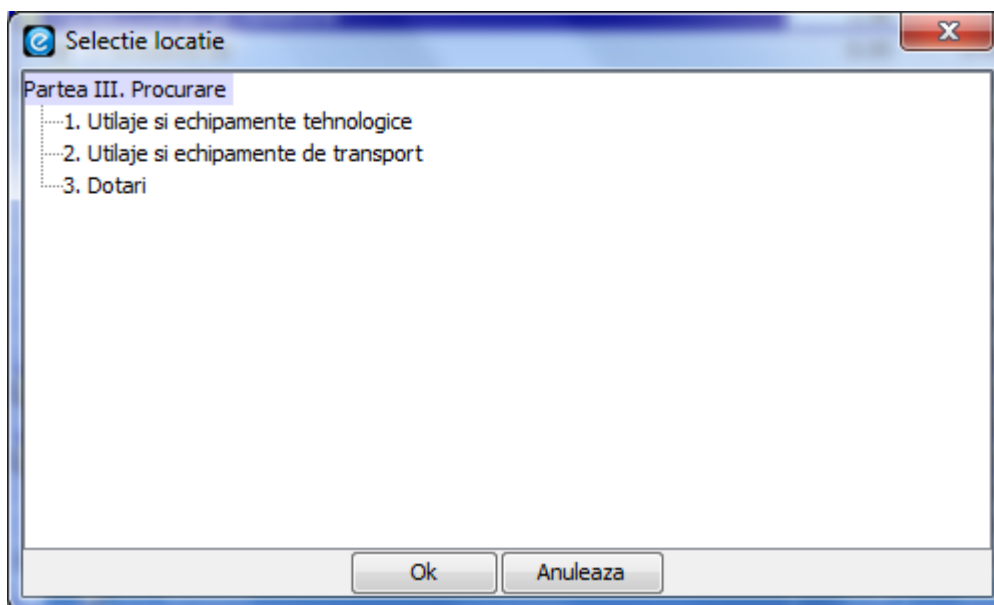
1. Selectati echipamentul caruia doriti sa ii schimbati incadrarea.
2. Apasati butonul **Muta** din toolbarul local.

Fig. 4.28. Buton mutare echipament



3. Selectati capitolul de deviz obiect in care doriti sa incadrati echipamentul

Fig. 4.29. Panou incadrare echipament



4. Echipamentul va fi mutat in capitolul respectiv



Indicație

Operatia de schimbare incadrare se poate realiza si prin *Drag and Drop*. (vezi Procedură 4.1, „Operatie Drag and Drop”)

4.7. Deviz general

Operatiile referitoare la devizul general se efectueaza in tab-ul specific unei investitii, in sectiunea *Deviz General*.

Pentru a accesa devizul general:

1. Deschideti investitia (vezi Secțiune 4.1.3, „Deschidere elemente de structurare”)
2. Selectati tab-ul intitulat *Deviz general*

Fig. 4.30. Deviz general

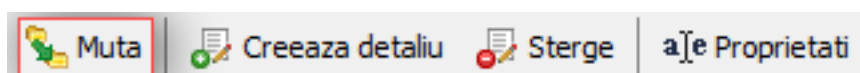
Denumirea capitolelor si subcapitolelor de cheltuieli	Mii lei (fara T...)	Mii e (fara
3.6 Asistenta tehnica	0.00	0
Cap. 4 Cheltuieli pentru investitia de baza	1.56	0
4.1 Constructii si instalatii	1.56	0
4.1.1 001 HALA DEPOZITARE	1.56	0
4.1.2 002 IMPREJMUIRE	0.00	0
4.2 Montaj utilaje tehnologice	0.00	0
4.3 Utilaje, echipamente tehnologice si functionale cu montaj	0.00	0

4.7.1. Incadrare deviz in devizul general

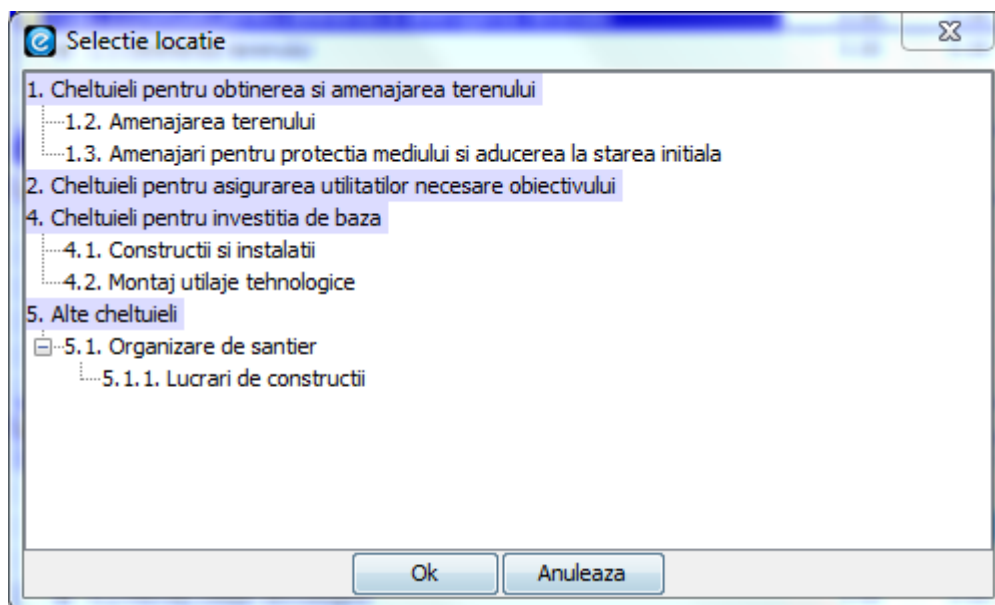
La crearea unui deviz el va fi incadrat in mod implicit la capitolul *4.1 Constructii si instalatii*.

Puteti schimba incadrarea devizului in devizul general in felul urmator:

1. Extindeti obiectul corespunzator devizului.
2. Selectati devizul caruia doriti sa ii schimbati incadrarea.
3. Apasati butonul Muta din toolbarul local.

Fig. 4.31. Buton mutare deviz

4. Selectati capitolul de deviz general in care doriti sa incadrati devizul

Fig. 4.32. Panou incadrare deviz

5. Devizul va fi mutat in capitolul respectiv



Indicație

Operatia de schimbare incadrare se poate realiza si prin *Drag and Drop*. (vezi Procedură 4.1, „Operatie Drag and Drop”)

4.7.2. Incadrare echipament in devizul general

La crearea unui echipament acesta va fi incadrat in unul din cele 3 capitole din *Lista de echipamente*. Capitolele din lista de echipamente sunt in directa corespondenta cu capitolele de echipamente din devizul general.

Schimbarea incadrarii echipamentului in capitolele din lista de echipamente va determina si schimbarea incadrarii in devizul general. Operatia inversa este de asemenea valabila, schimbarea incadrarii in devizul general va schimba incadrarea pe capitolele din lista de echipamente.

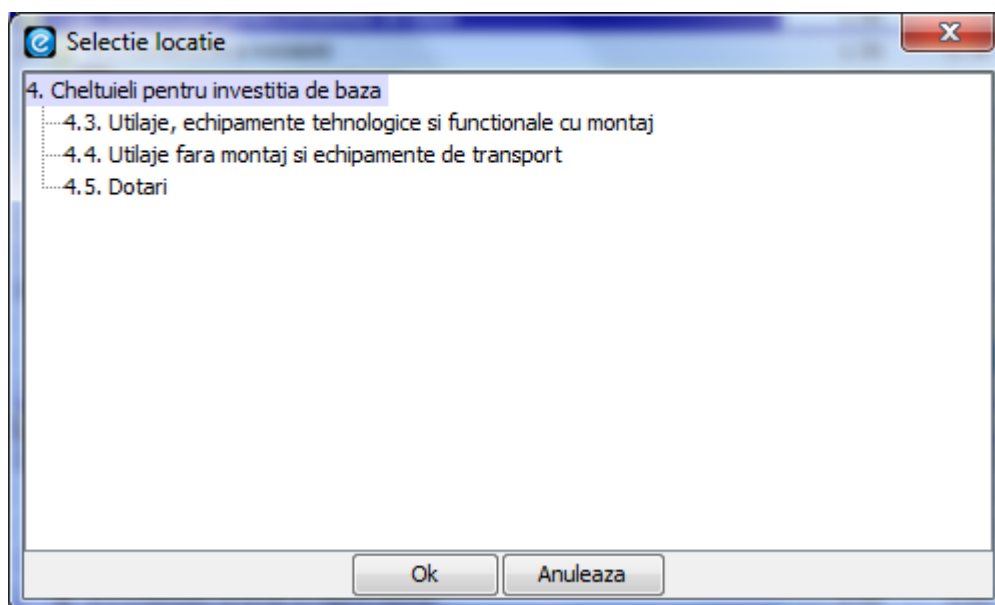
In acest proces se va actualiza si incadrarea echipamentului in devizul obiect.

Pentru a schimba incadrarea unui echipament in devizul general puteti proceda in felul urmat:

1. Selectati echipamentul caruia doriti sa ii schimbati incadrarea.
2. Apasati butonul **Muta** din toolbarul local.

Fig. 4.33. Buton mutare echipament

3. Selectati capitolul de deviz general in care doriti sa incadrati echipamentul

Fig. 4.34. Panou incadrare echipament

4. Echipamentul va fi mutat in capitolul respectiv



Indicație

Operatia de schimbare incadrare se poate realiza si prin *Drag and Drop*. (vezi Procedură 4.1, „Operatie Drag and Drop”)

4.8. Grafic de executie

Componenta *Grafic de executie* permite configurarea graficului fizic de executie.

Operatiile referitoare la graficul de executie se efectueaza in tab-ul specific unei investitii, in sectiunea Grafic de executie.

Pentru a accesa graficul de executie:

1. Deschideti investitia (vezi Secțiune 4.1.3, „Deschidere elemente de structurare”)
2. Selectati tab-ul intitulat *Grafic de executie*

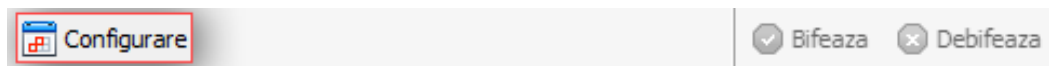
Fig. 4.35. Grafic de executie

Configurare				<input checked="" type="checkbox"/> Bifeaza	<input checked="" type="checkbox"/> Debifeaza	
Denumirea capitolelor si subcapitolelor de cheltuieli	UM	..	Valoarea totala	2012 1	2012 2	201 3
<input checked="" type="checkbox"/> 001 HALA DEPOZITARE	buc	..	1.56			
<input checked="" type="checkbox"/> HD01 INFRASTRUCTURA	buc	..	1.56			
<input checked="" type="checkbox"/> 002 IMPREJMUIRE	buc	..	0.00			
<input checked="" type="checkbox"/> HD20 IMPREJMUIRE	buc	..	0.00			

4.8.1. Configurare durata investitie

Pentru a configura perioada pe care se desfasoara o investitie procedati in felul urmator:

1. Deschideti panoul de configurare grafic de executie folosind butonul **Configurare** din toolbar-ul local.

Fig. 4.36. Buton configurare

2. In panoul de configurare, selectati data de inceput si data de sfarsit a investitiei.

Fig. 4.37. Panou configurare

Perioada

Data inceput: 01/01/2012

Data sfarsit: 31/12/2012

Granularitate: Zi, Saptamana, Luna, An

Setari: Aplica schimbari

3. Pentru a activa modificarile facute apasati butonul **Aplica schimbari** din panoul de configurare.

4.8.2. Explicitare perioada desfasurare

Fiecare element de structurare are propria perioada de desfasurare. Impleuna ele compun perioada totala de desfasurare a investitiei.

Pentru a marca momentul in care se va desfasura un anumit obiect sau un deviz procedati in felul urmator:

1. In partea din dreapta a tabelului, selectati celulele corespunzatoare perioadei in care se va desfasura elementul de structurare

Fig. 4.38. Perioada defasurare

Configurare				<input checked="" type="checkbox"/> Bifeaza <input type="checkbox"/> Debifeaza			
Denumirea capitolelor si subcapitolelor de cheltuieli	UM	..	Valoarea totala	2012 1	2012 2	2012 3	2012 4
001 HALA DEPOZITARE	buc	..	1.56				
HD01 INFRASTRUCTURA	buc	..	1.56				
002 IMPREJMUIRE	buc	..	0.00				
HD20 IMPREJMUIRE	buc	..	0.00				

2. Apasati butonul **Bifeaza** din toolbar-ul local.
3. Perioada marcata va fi desenata in mod diferit pentru a simboliza faptul ca lucrarea se va desfasura in acel moment.

4.9. Decont

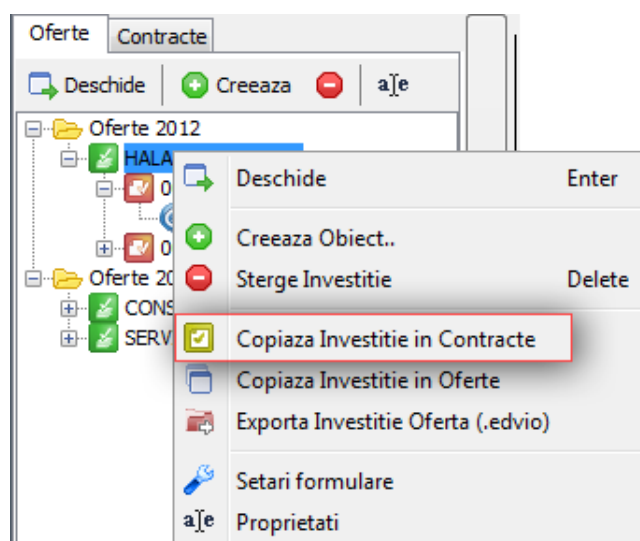
4.9.1. Contractarea unei investitii

Odata finalizata o investitie este recomandat ca ea sa fie copiată in sectiunea *Contracte*. Acest lucru are mai multe beneficii:

- Investitia va fi blocata. Ea va ramane in starea din momentul contractarii. Astfel sunteti protejati de modificari accidentale
- Puteti realiza deconturi (situatii de lucrari) pe o investitie contractata.

Pentru a contracta o investitie puteti face urmatoorii pasi:

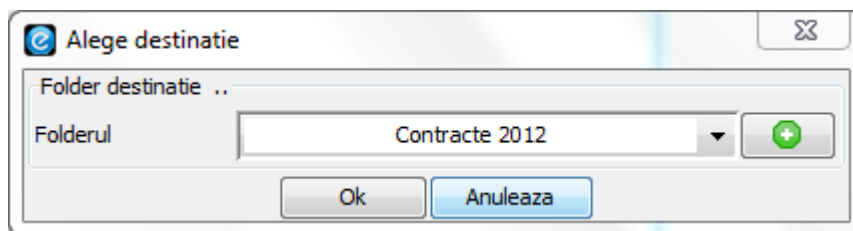
1. In arborele de navigatie, faceti click dreapta pe investitia pe care doriti sa o contractati. Va apare un meniu de context cu optiuni specifice pentru investitia respectiva.

Fig. 4.39. Meniu contractare

2. Selectati optiunea **Copiază Investitie in Contracte**.

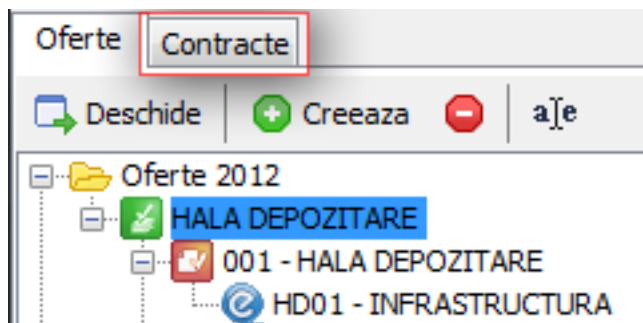
3. In panoul ce se va afisa trebuie sa specificati Folderul din sectiunea Contracte unde va fi plasata investitia.

Fig. 4.40. Panou selectie folder



4. Pentru a accesa sectiunea *Contracte*, apasati pe butonul **Contracte** din partea superioara a arborelui de navigatie.

Fig. 4.41. Buton contracte



5. Veti putea regasi investitia contractata in arborele de navigatie din sectiunea *Contracte*.

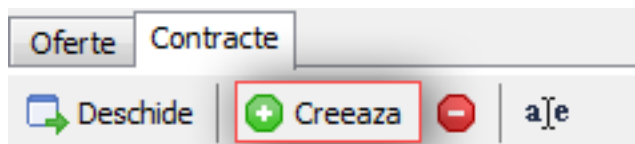
4.9.2. Creare decont

Operatia de creare decont se realizeaza in sectiunea *Contracte* din arborele de navigatie.

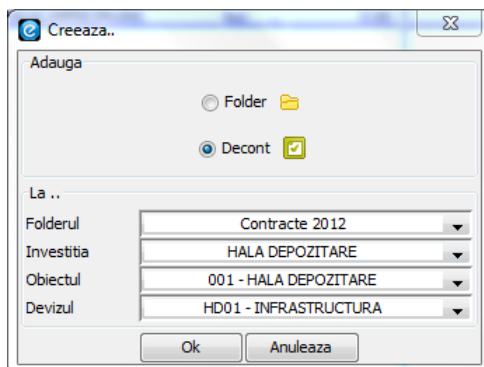
Pentru a crea un decont faceti urmatoorii pasi:

1. Apasati butonul **Creeaza** din toolbar-ul arborelui de navigatie.

Fig. 4.42. Buton creeaza



2. Va apare panou de creare elemente structurare specific sectiunii *Contracte*.

Fig. 4.43. Panou creare

3. Selectati optiunea *Decont* si completati corespunzator Investitia, Obiectul si Devizul pe care se va realiza respectivul decont.

4. Apasati butonul **Ok**.

5. In arborele de navigatie se va crea si se va adauga un element de tip *Decont*.

Un decont contine in interiorul sau urmatoarele componente:

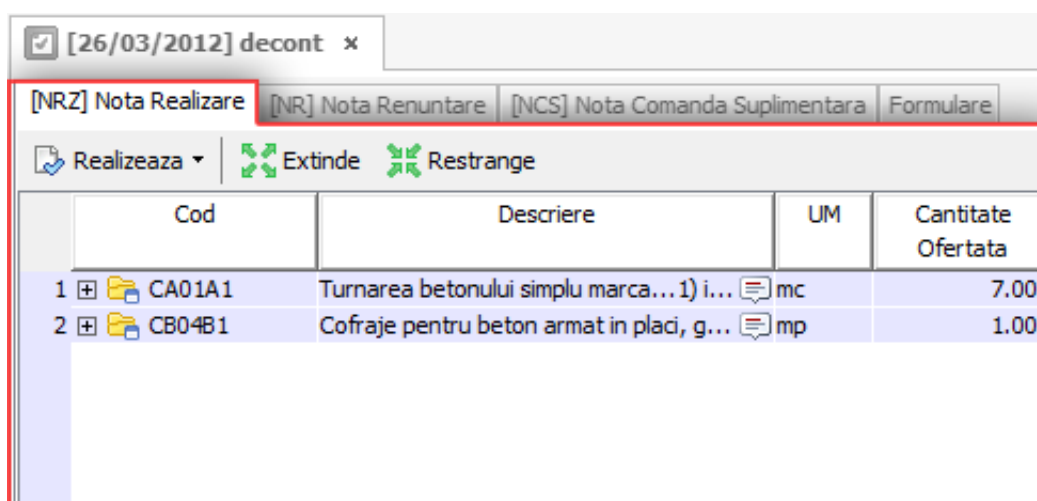
- Nota de Realizare (NRZ)
- Nota de Renuntare (NR)
- Nota de Comanda Suplimentara (NCS)

4.9.3. Nota de Realizare

Configurarea unei *Nota de Realizare* se face in componenta aferenta unui *Decont*. Pentru aceasta va trebui ca decontul sa fie creat si deschis.

Pentru a configura *Nota de Realizare* aferenta unui *Decont* urmati pasi urmatiori:

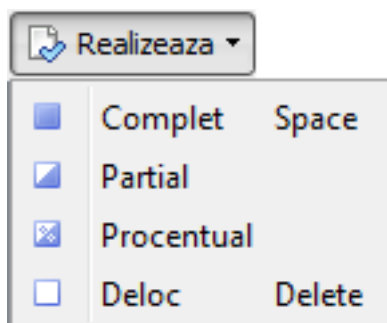
1. Selectati sectiunea *Nota de Realizare* din tab-ul aferent unui *Decont*.

Fig. 4.44. Nota de Realizare

2. Selectati articolele care se realizeaza in decontul curent.

3. In toolbar-ul local selectati butonul **Realizeaza** si specificati modul in care doriti sa realizati resursele selectate.

Fig. 4.45. Buton Realizeaza



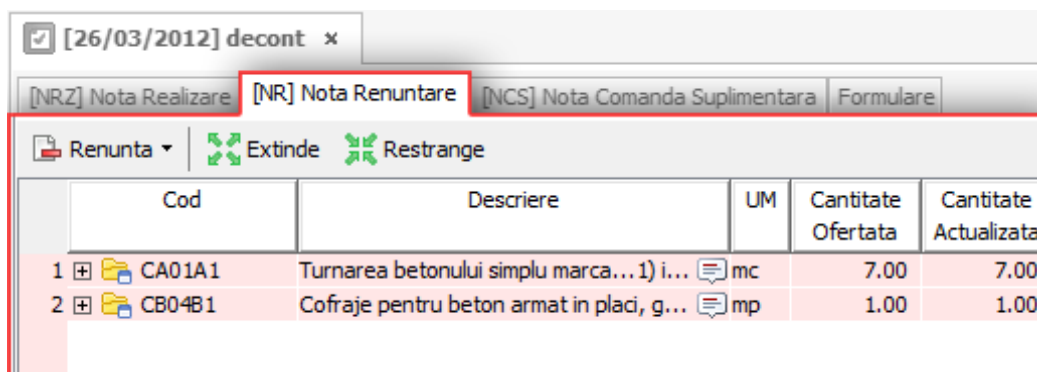
4.9.4. Nota de Renuntare

Configurarea unei *Nota de Renuntare* se face in componenta aferenta unui *Decont*. Pentru aceasta va trebui ca decontul sa fie creat si deschis.

Pentru a configura *Nota de Renuntare* aferenta unui *Decont* urmati pasii urmatoari:

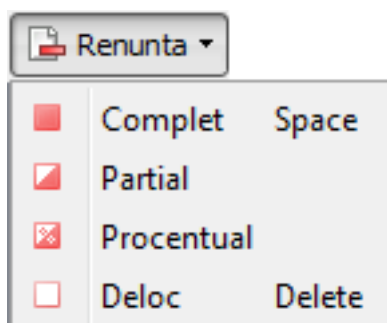
1. Selectati sectiunea *Nota de Renuntare* din tab-ul aferent unui *Decont*.

Fig. 4.46. Nota de Renuntare



2. Selectati articolele la care se renunta in decontul curent.
3. In toolbar-ul local selectati butonul **Renunta** si specificati modul in care doriti sa renuntati la resursele selectate.

Fig. 4.47. Buton Renunta



4.9.5. Nota de Comanda Suplimentara

Configurarea unei *Nota de Comanda Suplimentara* se face in componenta aferenta unui Decont. Pentru aceasta va trebui ca decontul sa fie creat si deschis.

Pentru a configura *Nota de Comanda Suplimentara* aferenta unui *Decont* urmati pasii urmatiori:

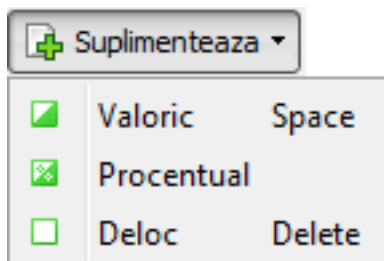
1. Selectati sectiunea *Nota de Comanda Suplimentara* din tab-ul aferent unui *Decont*.

Fig. 4.48. Nota de Comanda Suplimentara

	Cod	Descriere	UM	Cantitate Ofertata	Cantitate Actualizata
1	CA01A1	Turnarea betonului simplu marca... 1) i...	mc	7.00	7.00
2	CB04B1	Cofraje pentru beton armat in placi, g...	mp	1.00	1.00

2. Selectati articolele pentru care se doreste suplimentarea cantitatii in decontul curent.
3. In toolbar-ul local selectati butonul **Suplimenteaza** si specificati modul in care doriti sa suplimentati resursele selectate.

Fig. 4.49. Buton Suplimenteaza



4.10. Formulare

Formularele au trei nivele la care pot fi configurate:

- *Nivel global* - Aceste setari vor fi folosite ca si valori implicite la crearea unei investitii.
- *Nivel investitie* - Aceste setari definesc modul in care se tiparesc formularele la nivelul unei investitii.
- *Nivel tiparire* - Aceste setari au un caracter temporar si se configureaza chiar inainte de tiparirea unui formular

4.10.1. Tiparire formulare

Fiecare element de structurare are propriul set de formulare ce poate fi tiparit.

Pentru a tipari formularele exista doua metode.

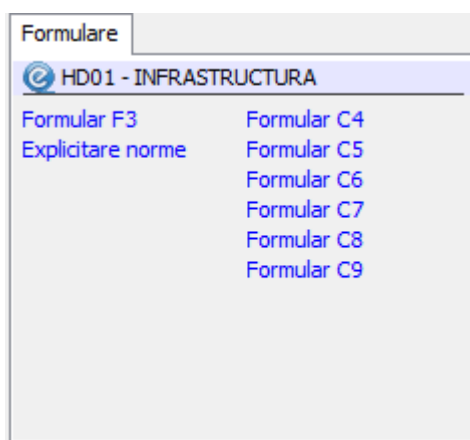
4.10.1.1. Folosind arborele de navigatie

Aceasta este cea mai simpla metoda de a tipari formulare si cea mai rapida, deoarece nu presupune deschiderea elementelor de structurare.

Pentru a tipari formularele folosind arborele de navigatie trebuie sa faceti urmatoorii pasi:

1. Selectati elementul de structurare pe care doriti sa tipariti formulare
2. In zona de formulare (vezi Sectiune 3.6, „Zona de formulare”) vor aparea formularele disponibile pentru elementul de structurare selectat.

Fig. 4.50. Zona formulare



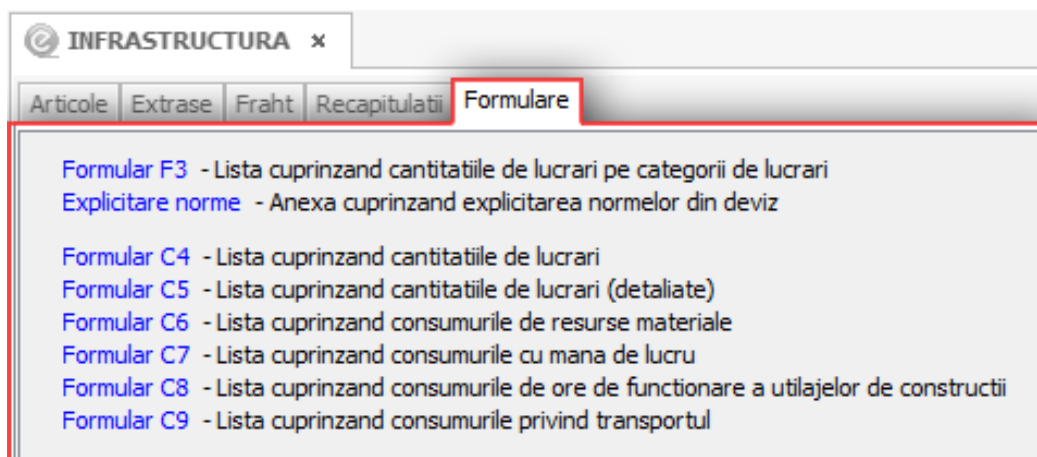
3. Selectati formularul pe care doriti sa il tipariti.

4.10.1.2. Folosind tab-ul specific elementului de structurare

In tab-ul specific fiecarui element de structurare se afla o sectiune speciala pentru formulare. Aceasta sectiune contine descrierea completa a formularelor.

Pentru a tipari formulare folosind tab-ul specific trebuie sa urmati urmatoorii pasi:

1. Deschideti elementul de structurare (vezi Sectiune 4.1.3, „Deschidere elemente de structurare”).
2. Selectati sectiunea de *Formulare* din tab-ul elementului.

Fig. 4.51. Sectiunea de formulare

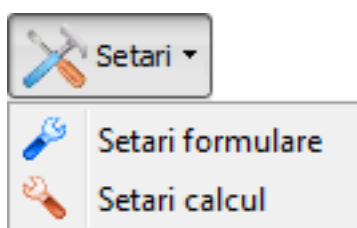
3. Selectati formularul pe care doriti sa il tipariti.

4.10.2. Setari formulare nivel globale

Setarile globale sunt setarile ce vor fi folosite drept valori implicite la crearea de noi investitii. Acestea nu afecteaza investitiile deja create deoarece fiecare investitie are propriul set de setari de formulare.

Pentru configurarea setarilor globale puteti urma urmatoorii pasi:

1. In toolbar-ul global selectati butonul **Setari**.
2. In meniul de context selectati **Setari formulare**.

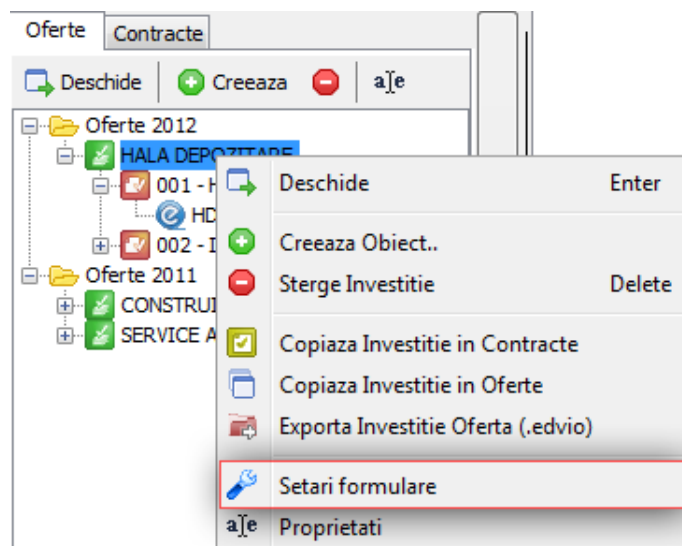
Fig. 4.52. Setari globale formulare

4.10.3. Setari formulare nivel investitie

Fiecare investitie contine propriul set de setari de formulare. Aceste setari sunt preluate la crearea de la setarile globale. Dupa momentul crearii setarile formularelor pe o investitie sunt independente de setarile globale sau ale altor investitii.

Pentru a configura setarile formularelor la nivel de investitie faceti urmatoorii pasi:

1. In arborele de navigatie selectati investitia caruia doriti sa ii modificati setarile
2. Efectuati click dreapta pe aceasta. Va apare un meniu de context.

Fig. 4.53. Setari formulare investitie

3. Selectati **Setari formulare** din meniul de context. Va apare un panou care va permite configurarea setarilor pentru formulare.

4.10.4. Setari formulare inaintea tiparii

Inaintea tiparii oricarui formular se afiseaza un panou in care se permite configurarea anumitor parametrii specifici aceluia formular. Aceste setari sunt temporare, au efect doar pentru acea operatie de tiparire. Daca se doresc setari permanente se recomanda folosirea setarilor pe investitie (vezi Sectiune 4.10.3, „Setari formulare nivel investitie”).

Setarile afisate inaintea tiparii va permit sa testati anumite configuratii ale setarilor de formulare fara insa a avea vreun efect asupra investitie.

Un exemplu de astfel de panou este oferit in figura urmatoare:

Fig. 4.54. Setari temporare formular C5